

VERSAILLES+

“Quand je donne une place, je fais un ingrat et cent mécontents” Louis XIV

N°146 - Avril 2022

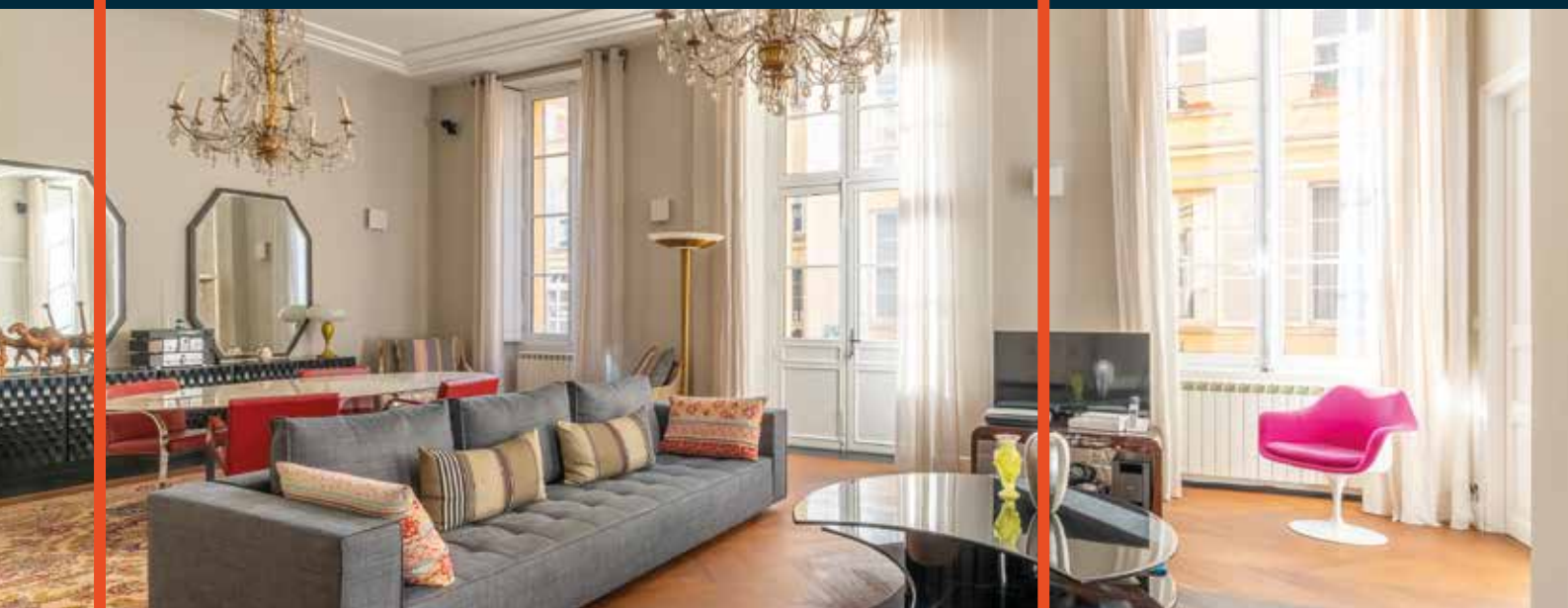
Versailles Jazz festival Kyle Eastwood au Palais des Congrès



ESPACES ATYPIQUES

QUI SE RESSEMBLE S'ASSEMBLE

BIENS D'EXPRESSION
en vente sur espaces-atypiques.com



APPARTEMENT D'EXCEPTION DANS HÔTEL PARTICULIER HISTORIQUE
VERSAILLES | 78000 | 1 450 000 € | 142 M² | DPE : C | REF. 0559EY

LOFT DE CONCEPTION ORIGINALE ET ASTUCIEUSE
VERSAILLES | 78000 | 399 000 € | 43.63 M² | DPE : D | REF. 0558EY

SPACIEUX ET LUMINEUX DUPLEX AVEC BALCON SUD SUR VERDURE
JOUYEN-JOSAS | 78350 | 1 100 000 € | 170 M² | DPE : C | REF. 0576EY

*Nos honoraires sont à la charge du vendeur

ESTIMATION | ACHAT | VENTE | LOCATION

LOFT, ATELIER, DUPLEX, APPARTEMENT TERRASSE
RÉNOVATION CONTEMPORAINE, MAISON D'ARCHITECTE
BIEN À RÉNOVER, PLATEAU BRUT.

ESPACES ATYPIQUES YVELINES

9 rue Roger de Nézet, 78100 Saint Germain en Laye – T. +33 1 30 82 45 55
22 rue Carnot, 78000 Versailles – T. +33 1 69 55 00 00
yvelines@espaces-atypiques.com

« Versailles ville de culture »

La guerre en Europe bouleverse l'équilibre fragile du monde. Nous partageons avec vous le point de vue éclairé et passionnant d'un versaillais à la carrière remarquable, le Général Christophe Gomart, à découvrir page 28.

Versailles n'a pas échappé à l'élan de solidarité nationale avec des initiatives courageuses comme celle de Jean-Renaud Fayol à la tête de Fondemos, ONG qui a entrepris de collecter des dons pour les déplacés ukrainiens afin de les reverser prioritairement à une ONG ukrainienne, le Comité d'aide médicale d'Ukraine. De nombreuses collectes ont eu lieu dans les maisons de quartier et les versaillais ont répondu présents à l'appel.

Au printemps, la cité royale va retrouver de sa superbe avec quatre événements majeurs qui nous feraient presque oublier ces deux années de pandémie.

Le 21 mai, le **Versailles Jazz Festival** ouvre le bal avec Kyle Eastwood, aussi célèbre que son père et invité d'honneur de la mythique scène du Palais des Congrès de Versailles.

Mai sera également le mois de la BAP ! Après « L'homme, la nature et la ville » thème de la BAP 2019, la Région Île-de-France poursuit sa réflexion avec le thème de cette année « Terre et Villes ».

Mai encore, le sport sera à l'honneur, avec les phases finales du championnat du **Rugby Club de Versailles**, marche ultime pour monter d'une division et passer en fédéral 2. A l'instar du **Football Club de Versailles qui**, arrivé en demi finale de la Coupe de France a, lui aussi, toutes ses chances pour monter d'une division.

Enfin le mois de juin verra renaître le **mois Molière**. Artistes, saltimbanques et comédiens se retrouveront aux quatre coins de la ville et de ses planches pour jouer sous le regard bienveillant de celui dont on fête, cette année, l'anniversaire de naissance. Il aurait 400 ans !

Enfin, saluons l'arrivée d'un Skatepark, en plein cœur de Versailles, avenue de l'Europe (page 14), qui ravira, skateurs et spectateurs qui attendent ce nouveau terrain de jeu avec impatience depuis des années.

Guillaume Pahlawan

VERSAILLES+

EST ÉDITÉ PAR LA SARL DE PRESSE
VERSAILLES + AU CAPITAL DE 5 000 €,
8, RUE SAINT LOUIS,
78000 VERSAILLES,
SIRET 498 062 041

FONDATEURS :
Jean-Baptiste Giraud
Versailles Press Club
et Versailles Club d'Affaires

www.versaillesplus.fr

DIRECTEUR DE LA PUBLICATION
ET RESPONSABLE DE LA RÉDACTION
Guillaume Pahlawan

RÉDACTEUR EN CHEF
Guillaume Pahlawan

POUR ÉCRIRE À LA RÉDACTION
redaction@versaillesplus.fr

MAQUETTE
Guillaume PAHLAWAN

PUBLICITÉ
Vous souhaitez figurer dans la prochaine édition ?

Guillaume Pahlawan
publicite@versaillesplus.fr - 06 12 98 72 22

L'intégralité du journal que vous tenez entre vos mains est financée grâce à la fidélité de ses annonceurs (que nous remercions pour leurs publicités). En aucun cas les fonds publics ne sont utilisés.

TIRAGE
40 000 exemplaires

NUMÉRO ISSN 1959-4062 DÉPÔT LÉGAL À
PARUTION.

TOUS DROITS DE REPRODUCTION RÉSERVÉS.

Invité d'honneur Kyle Eastwood & son Quartet

21 mai 2022

Palais des Congrès
de Versailles



 Versailles
Palais
des Congrès



Versailles Jazz Festival
Du 12 au 22 mai 2022
Versailles, Jouy-en-Josas et Buc

Billetterie : www.versaillespalaisdescongres.com

Versailles Jazz Festival s'invite du 12 au 22 mai à Versailles, Buc et Jouy-en-Josas



© Romain Robini

Créé par une poignée de musiciens et d'amateurs de jazz, le Versailles Jazz Festival s'est frayé, en près de 20 ans, un chemin dans le cœur des habitants d'une ville majoritairement connue pour être le foyer de la musique baroque.

Avec une programmation toujours plus éclectique et variée, le Versailles Jazz Festival ambitionne de devenir un des événements incontournables du territoire. Concerts publics, Master classes, tremplin... Le credo est le suivant : « le jazz pour tous ». Le festival entend répondre à trois objectifs : inscrire un événement artistique récurrent dans l'espace en s'appuyant sur des partenariats locaux, rassembler les habitants et les générations autour d'une programmation éclectique de qualité, favoriser les échanges entre les artistes phares du répertoire jazz et les artistes de demain.

Ici les connaisseurs côtoient des néophytes tout aussi séduits par le large éventail de styles qui composent le festival : jazz vocal, gospel, swing, saoul...

« Après deux éditions annulées pour cause de confinement, notre Festival revient en mai prochain et compte bien retrouver son public trop longtemps privé de concerts dans les salles. », confie avec

enthousiasme Olivier Silhol, Président du Versailles Jazz Festival. « En tant que musique populaire et musique savante, le jazz est à la fois un plaisir et un enrichissement. »

Le bassiste Kyle Eastwood invité d'honneur

Qui de mieux que Kyle Eastwood pour porter cette 16ème édition du Versailles Jazz Festival et inaugurer la nouvelle saison artistique du Palais des Congrès ? Invité pour la toute première fois dans la ville Royale, Kyle Eastwood s'attaquera à la reprise inédite de musiques de films, de **La Panthère Rose** à **Skyfall**, en passant par **Taxi Driver** et **Gran Torino**, l'un des films phares de son père dont il a composé la bande originale. Contrebassiste et bassiste, il demeure fidèle à une approche traditionnelle et mélodique du jazz, qu'il enrichit souvent d'ornements lyriques. « Le cinéma est ma seconde passion » avoue-t-il. Par son approche humble et respectueuse de ces musiques, connues du plus grand nombre, il remet au goût du jour des œuvres originales devenues incontournables, entouré des quatre musiciens qui forment son Quintet.

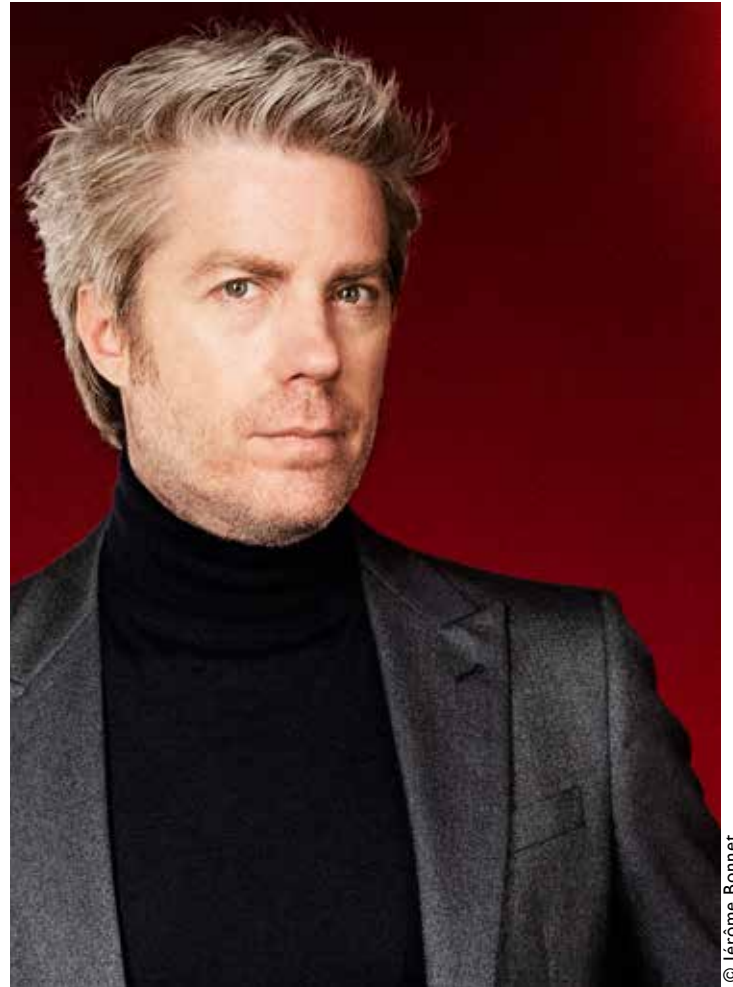
Avec une dizaine d'albums à son crédit, Kyle Eastwood n'a pas cédé sur son désir. S'il fait des apparitions, plus jeune, sur les écrans, il décide au sortir de l'adolescence de se consacrer au jazz. Tout en composant

Versailles Jazz Festival s'invite du 12 au 22 mai à Versailles, Buc et Jouy-en-Josas

plusieurs musiques pour son père (**Mystic River**, **Million Dollar Baby** ou **Letters From Iwo Jima**), il confirme sa carrière de leader au fil des ans. Il paraissait donc naturel, qu'aujourd'hui, son quintet se penche sur les bandes originales de film. L'album s'ouvre sur **Bullit**, célèbre pour sa course-poursuite à travers les rues de San Francisco, dont la bande-son est signée Lalo Schiffrin. Une version enlevée, où la contrebasse ductile de Kyle Eastwood se détache de l'ensemble, préparant le terrain au piano facétieux d'Andrew McCormack. S'ensuit le thème de **Taxi Driver**, écrit par Bernard Hermann, le compositeur d'Alfred Hitchcock, dont l'inquiétante introduction rappelle les balades de Travis (Robert de Niro), la nuit, en taxi new-yorkais. Pour ce faire, le saxophoniste Brandon Allen et le trompettiste Quentin Collins renouvellent une mélodie connue de tous. En compagnie de la chanteuse Camille Bertault, le quintet donne, en outre, une relecture rythmée des « **Moulins de mon cœur** », hymne nostalgique de Michel Legrand. Le thème suivant, **The Eiger Sanction**, a été écrit par John Williams pour Clint Eastwood. Point d'orchestration symphonique, chère au compositeur attiré de George Lucas, mais une formation resserrée, où se distingue le jeu sensuel du pianiste Andrew McCormack. Quant aux cuivres, toujours à l'unisson, ils redoublent de vigueur. La mélancolie n'est pas en reste, grâce à la voix caressante du chanteur Hugh Coltman, sur le thème de **Gran Torino**, composé par les Eastwood père et fils. Le groupe ne se prive pas, non plus, d'un peu d'humour, avec le classique d'Henry Mancini, **Pink Panther Theme**. À son écoute, on se surprend à penser que cette ritournelle était d'abord une œuvre de jazz raffinée. Pas de musique de film sans Ennio Morricone, qui conçoit la ballade du long-métrage **Vertiges** : **Per Le Antiche Scale**. Toute la poésie du génie italien est subtilement évoquée par le pianiste du groupe, très sensible au jeu de Kyle Eastwood. Ce dernier s'approprie, par ailleurs, une autre musique d'Henry Mancini : celle du film **Charade**, du regretté Stanley Donen, qui mettait en scène Audrey Hepburn, plongée dans une histoire troublante. Parfaitement unis, les musiciens donnent une interprétation exigeante de ce thème, transcendée par les arrangements audacieux de Brandon Allen.

Les propres compositions de Kyle Eastwood ne sont pas négligées pour autant. **Unforgiven** (Impitoyable) est repris en trio avec contraste et profondeur. La chanson de **Skyfall**, l'un des derniers James Bond, est, quant à elle, traitée de manière singulière, laissant libre cours aux improvisations inventives des jazzmen. Enfin, un instrumental épuré de **Gran Torino** contribue à parfaire cet hommage réussi. Kyle Eastwood a fait sienne la phrase de Marcel Proust « Le vrai voyage de découverte ne consiste pas à chercher de nouveaux paysages mais à avoir de nouveaux yeux ». Par son approche humble et respectueuse de ces musiques, connues du plus grand nombre, il remet au goût du jour des œuvres originales devenues, avec le temps, des classiques.

Après plus d'un an de travaux, Versailles Palais des Congrès a rouvert ses portes en décembre 2020 avec une nouvelle scénographie, plus moderne et fonctionnelle qui respecte l'architecture patrimoniale d'origine conçue par Pierre-Edouard Lambert. Fort de cette nouvelle restructuration, le Palais des Congrès s'apprête à accueillir une programmation artistique riche et cohérente dès le mois de septembre, et se réjouit de pouvoir accueillir Kyle Eastwood samedi 21 mai dans le cadre du festival qui comprend également d'autres artistes de renom.




© Jérôme Bonnet

Le programme

Le **Galaad Moutoz Swing Orchestra** ouvrira le Festival au Théâtre des Arcades à Buc jeudi 12 mai. L'accordéoniste **Vincent Peirani**, étoile montante du jazz européen, jouera à l'Université Ouverte de Versailles vendredi 13 mai. Le Chœur du **Wide Spirit Gospel** animera l'Église Sainte-Élisabeth de Hongrie à Versailles samedi 14 mai. Pour les enfants, deux spectacles « **Monsieur Baron** » et « **La Machine à sons** » auront lieu dimanche 15 et mercredi 18 mai dans la Salle Marcelle Tassencourt de Versailles, dans le Gymnase Richard Mique. Vendredi 20 mai le **New York Blue Note Quintet** s'installera à l'Université Ouverte de Versailles. Dimanche 22 mai, trois événements consécutifs marqueront la clôture du Festival : la **Maîtrise Saint-Louis** à la Maison des Petites Sœurs des Pauvres à Versailles, le **Big Band du Conservatoire** avec l'artiste invité Sandrine Deschamps, **Stellere Nathalie Barton et son Quartet** à la Salle du Vieux-Marché à Jouy-en-Josas.

Plus d'informations sur la programmation sur versaillesjazzfestival.fr/
Réservations (sauf Galaad Moutoz Swing Orchestra et Big Bang) : www.versaillespalaisdescongres.com/

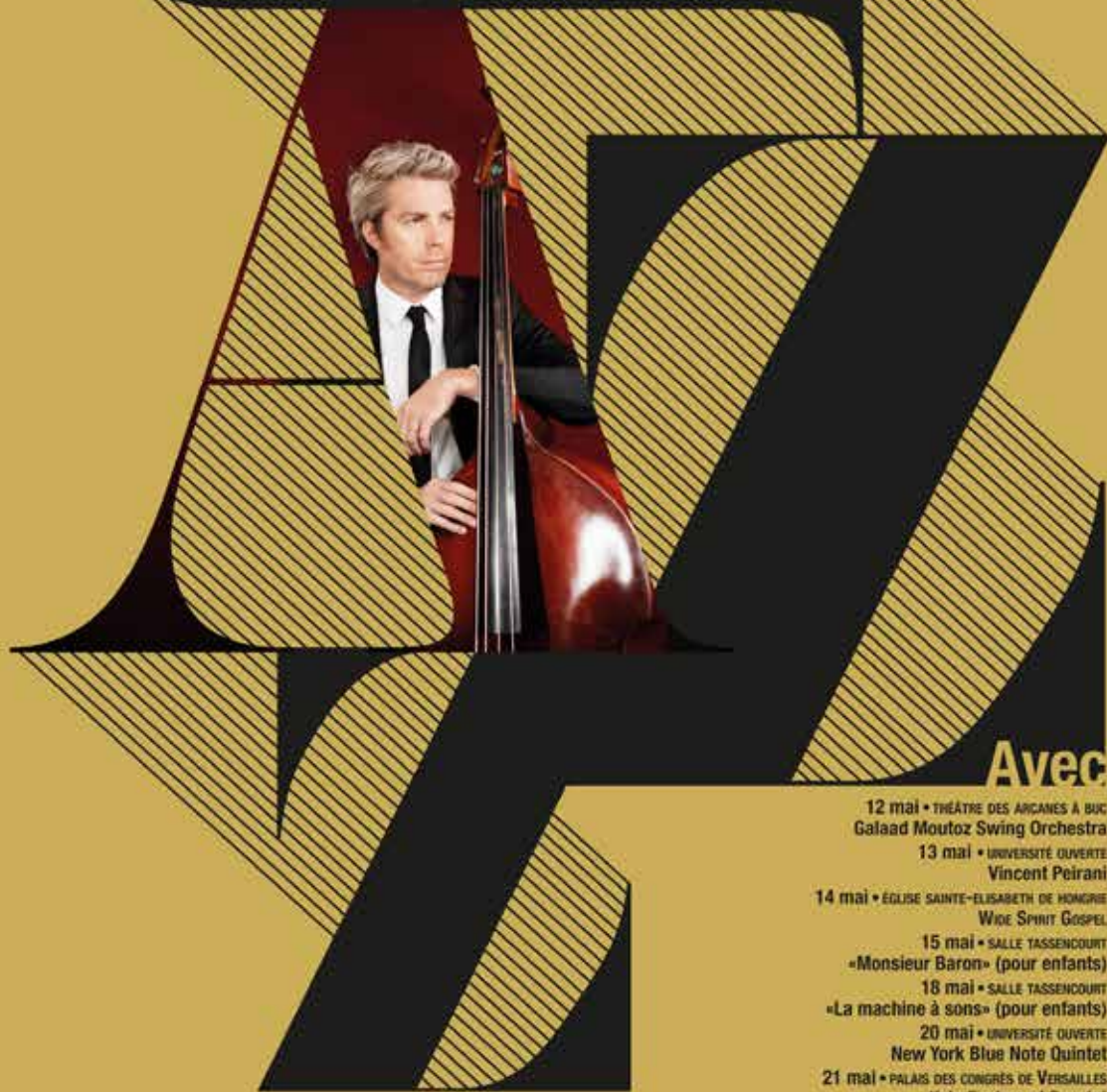
||  Guillaume Pahlawan



VERSAILLES

**Kyle Eastwood
Quartet**

Versailles Jazz Festival
Du 12 au 22 mai 2022
Buc, Jouy-en-Josas et Versailles



Avec

- 12 mai • THÉÂTRE DES ARCANES À BUC
Galaad Moutoz Swing Orchestra
- 13 mai • UNIVERSITÉ OUVERTE
Vincent Peirani
- 14 mai • ÉGLISE SAINTE-ÉLISABETH DE HONGRIE
Wide Spirit Gospel
- 15 mai • SALLE TASSENCOURT
«Monsieur Baron» (pour enfants)
- 18 mai • SALLE TASSENCOURT
«La machine à sons» (pour enfants)
- 20 mai • UNIVERSITÉ OUVERTE
New York Blue Note Quintet
- 21 mai • PALAIS DES CONGRÈS DE VERSAILLES
Kyle Eastwood Quartet
- 22 mai • MAISON DES PETITES SŒURS DES PAUVRES
Maîtrise Saint-Louis
- 22 mai • CONSERVATOIRE DE VERSAILLES
Big Band du Conservatoire
- 22 mai • SALLE DU VIEUX-MARCHÉ À JOUY-EN-JOSAS
Stellere Nathalie Barton et son quartet

Toute la programmation :
www.versaillesjazzfestival.fr

Les promenades de Marc-André Venes le Morvan

Coupe du monde de rugby 2023. Le Pays de Galles aura son camp de base à Versailles
Le Rugby club de Versailles est fier de ce choix : « Porchefontaine va résonner au son des attaques d'une des meilleures équipes d'Europe ».



Comme un lion en cage

La réfection de la rue des deux postes touche à sa fin. La statue de Ferdinand de Lesseps est encore sous protection avant de retrouver sa vue imprenable sur l'Église Saint Symphorien



Soyez matinal

Tous les matins, vous pouvez rencontrer dans le parc du Château et sur l'avenue de St Cloud les chevaux de l'Académie équestre de Bartabas qui font une promenade de Santé



Hommage aux victimes des attentats de Toulouse

Inauguré en 2015 le square Jonathan Sandler près de Richard Mique a accueilli une commémoration aux quatre victimes du terrorisme, abattus devant l'école Ozar Hatorah de Toulouse par Mohamed Merah.



Les petites Ecuries ont été réhabilitées dans les années 60 par le père de Feu Monsieur Lablaude, les toitures d'ardoise étaient jusqu'à là maintenues aux crochets et souffraient de la maladie de la sulfure de fer. Un chantier est en cours pour refaire toute la toiture.



Une nouvelle étoile à Versailles :

Le Grand Contrôle, première étoile dans le Guide Michelin 2022. Cet hôtel-restaurant de luxe ouvert en juin 2021 s'est offert les services du multi-étoilé Alain Ducasse, qui en 6 mois décroche sa première étoile. Dorénavant, il existe bien 3 restaurants étoilé à Versailles.



Prenons soins de nos amis canins

Dans ces temps troubles, il n'y a pas que les humains qui souffrent...



Mi-mars, la ville à accueilli les chefs d'état de l'Union européenne pour un sommet historique sur le conflit en Ukraine. Durant deux jours, l'Europe a été au chevet de l'Ukraine et a cherché des solutions pour stopper ce conflit meurtrier.



Petits-fils recherche des auxiliaires de vie

Vous avez une formation et 3 ans d'expérience ?
Rejoignez-nous !



Salaire intéressant



Planning adapté



Présence de nuit



Même client



Réseau national

01 84 27 05 65

18 Rue Louis Haussmann
78000 Versailles



Petits-fils
SERVICES AUX GRANDS-PARENTS



rejoindre.petits-fils.com

La France est-elle en régime présidentiel ?

Notre pays vit ce mois-ci sa 11ème élection présidentielle au suffrage universel direct depuis les débuts de la Vème République. Mais, pour autant, sommes-nous en régime présidentiel ?

Le régime présidentiel se caractérise par ce que l'on appelle la séparation des pouvoirs, c'est à dire des pouvoirs exécutif et législatif. Dans un régime présidentiel, il n'y a pas de Premier Ministre : les ministres travaillent directement avec le Président, qui les nomme et les révoque librement, et ils ne sont responsables que devant lui. Le Président ne dispose pas du droit de dissolution. Réciproquement, les députés ne peuvent renverser le Gouvernement.

Le meilleur exemple de ce type de régime est bien entendu donné par les Etats-Unis.

En France, la 5ème République (Constitution du 4 Novembre 1848) s'apparentait à un tel régime.

Le Président de la république, élu pour la toute première fois au suffrage universel direct pour 4 ans, n'avait pas le droit de dissolution. Pas de Premier Ministre, pas de responsabilités devant les députés qui, de leur côté, ne pouvaient renverser le Gouvernement.

Le président élu triomphalement dès le 1er tour en Décembre 1848 fut Louis-Napoléon Bonaparte, le futur Napoléon III. La constitution disposant qu'aucun deuxième mandat consécutif n'était possible, celui-ci demanda à l'Assemblée d'approuver un projet de révision mais, en Juillet 1851, celle-ci s'y opposa. C'est ainsi que la route du coup d'état du 2 Décembre suivant devint toute tracée...

Le régime parlementaire se caractérise au contraire par ce que l'on appelle la collaboration des pouvoirs.

Le Gouvernement, représenté par son chef (en France le Premier Ministre), est responsable devant les députés qui peuvent lui refuser la confiance et le renverser. Auquel cas il s'ensuit une démission immédiate de ce gouvernement (articles 49 et 50 de notre constitution).

De son côté, le Président nomme le Premier Ministre mais ne peut pas le révoquer; à la différence des ministres qui composent le gouvernement (art. 8). Pour pouvoir s'en séparer, il est obligé de lui demander de bien vouloir présenter sa démission, ce qui n'a jamais entraîné de difficultés depuis les débuts de la Vème République, à l'exception de Jacques Chirac qui, en 1976, démissionna de lui-même et en claquant la porte ! Le Président dispose du droit de dissolution mais ne peut l'utiliser qu'une fois par an. Il est le chef des armées (art. 15).

En pratique, les prérogatives du président français sont importantes puisqu'il est à la fois chef de l'Etat et chef de l'Exécutif. Cependant, son



implication prononcée dans la direction des affaires publiques relève autant des textes que de l'usage instauré par le Général De Gaulle et maintenu par ses sept successeurs.

Mais, juridiquement et politiquement, c'est le Premier Ministre qui est responsable devant les députés c'est à dire la représentation nationale et le pays ne peut être gouverné que si le gouvernement dispose d'une majorité à la Chambre pour le soutenir. Ce point est fondamental. La preuve la plus éclatante en est apportée par les périodes de cohabitation, lorsque les élections législatives envoient à l'Assemblée Nationale une majorité de députés hostiles au président précédemment élu. La France a connu cette situation à trois reprises en 1986, 1993 et 1997. Et dans ce cas-là, le président perd la main sur la politique que suit son gouvernement. On l'a bien vu avec François Mitterrand (à deux reprises) et Jacques Chirac (Lionel Jospin premier ministre pendant 5 ans).

Il est donc clair qu'en France le président ne peut vraiment présider que lorsque la majorité des députés et donc le gouvernement sont du même bord que lui.

Le journaliste Alain Duhamel a parfaitement résumé cette situation en déclarant récemment que notre régime politique était « d'essence présidentielle mais d'existence parlementaire ».

La conclusion est que le régime politique de la France est un régime parlementaire. Les citoyens l'ont bien compris qui, dans un réflexe légitimiste, ont toujours donné au président nouvellement élu une majorité à sa botte.

Une anecdote savoureuse pour finir même si elle n'est peut-être pas authentique.

Avant la première élection présidentielle au suffrage universel qui eut lieu en 1965, un journaliste demanda au Général De Gaulle ce qui se passerait si, entre les deux tours, l'un des deux candidats restés en lice venait à mourir. Le Général aurait répondu : « J'aviserai... »

 Dominique Pellat



Découvrez
COMBIEN
vaut
votre bien

CENTURY 21

Agence de la Cathédrale

5 rue d'Anjou

78000 Versailles

01 85 36 03 00

agencecathedrale@century21.fr

www.century21-adlc-versailles.com

Agence Saint Antoine

39 boulevard du Roi

78000 Versailles

01 30 83 95 00

agence.saintantoine@century21.fr

www.century21-st-antoine-versailles.com



POUR L'HISTOIRE !

Club Versailles



COPYRIGHT PACAL BRETON

Venez nombreuses et nombreux au soutien !

Début mai - Porchefontaine 🏰

Date confirmée sur les réseaux sociaux du Club début avril

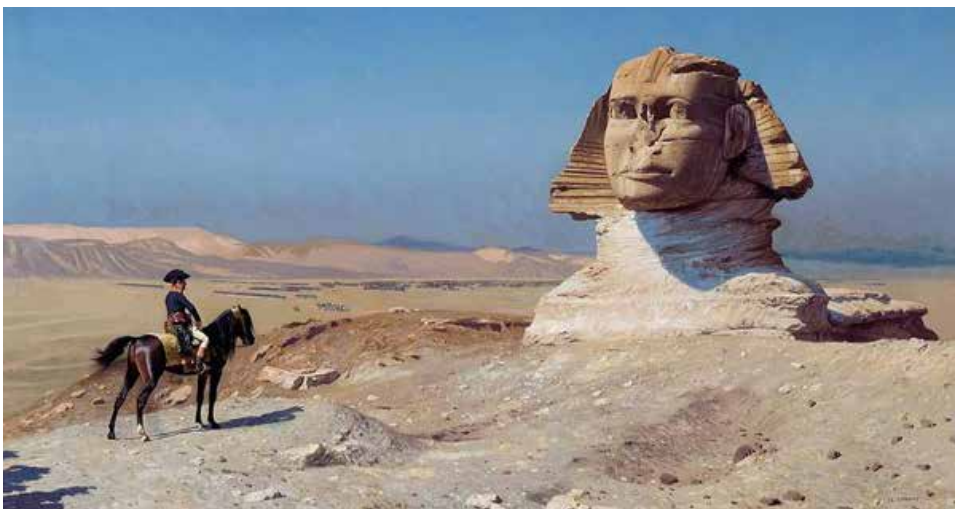
WWW.RUGBY-VERSAILLES.ORG

**SAISON
2021-2022**



Versailles et l'Égyptologie

Beaucoup de Versillais connaissent le nom Ferdinand de Lesseps et son colossal projet mené à bien qui a d'abord été le creusement du canal de Suez qui reste encore de nos jours si vital dans le trafic des porte-containers ravitaillant en pacotille l'Europe de produits chinois. Sa maison natale – signalée par une plaque - en bas de la rue des Réservoirs - et sa statue rue de l'École des Postes permettent de ranimer notre mémoire défaillante. Un autre Versillais a aussi joué un grand rôle en Égypte : Jomard.



En vous promenant le nez au vent rue du maréchal Joffre en face de la succursale BNP vous pouvez distinguer au niveau du 2ème étage une plaque de marbre au lettrage rouge un peu passé :

« Dans cette maison est né le 17 novembre 1777 Edmé-François Jomard de l'école polytechnique commissaire général de la description de l'Égypte membre de l'Institut de France fondateur de la société de géographie de Paris président honoraire de l'Institut égyptien 1777-1862 »

Quand Bonaparte va faire son expédition d'Égypte – qui va durer 2 années – il va partir entouré d'un aéropage de savants qui vont littéralement fonder une nouvelle discipline : l'archéologie égyptienne. Petit rappel historique : en 1798 la France et l'Angleterre, dont la suprématie navale hélas s'accroît, sont de nouveau en guerre. La paix de Campoformio encourage le général Bonaparte à attaquer la puissance rivale par le biais d'une expédition en Égypte, gouvernée alors par les « mamelouks » avec à sa tête un sultan plus ou moins dépendant de l'Empire ottoman.

Bonaparte va trouver dans sa fascination de l'Orient- et d'Alexandre le Grand - le moyen de prendre rendez-vous avec la gloire (ça c'est pour la version officielle de la légende napoléonienne...) mais surtout cette lointaine expédition permet en réalité au Directoire d'éloigner un homme un peu trop ambitieux dont les succès militaires fracassants et la popularité sont jugés bien encombrants.

Le départ en Égypte

Soutenu par Talleyrand (toujours dans les mauvais coups celui-là !), Bonaparte part le

19 mai 1798 à la tête de 54 000 hommes, dont les généraux d'Italie (qui l'ont bien aidé dans la belle bataille de Rivoli) Kléber et Desaix. Plus de 150 savants, ingénieurs et artistes -peintres et dessinateurs- les suivent. Militairement, l'expédition – malgré de beaux tableaux postérieurs et de communiqués victorieux - se révèle pas véritablement une petite promenade de santé (pensez au fameux tableau « Les pestiférés de Jaffa » !). En effet après la victoire des Pyramides sur les mamelouks – qui permet à Napoléon - pardon à Bonaparte - de lancer sa fameuse adresse : « du haut de ces pyramides 40 siècles vous contemplent ! » la situation va s'aggraver rapidement sous la pression de la flotte de l'amiral Nelson. Il y aura Aboukir certes mais il y aura aussi Trafalgar...

Par contre sur le plan scientifique, les résultats sont littéralement stupéfiants : découverte de la pierre de Rosette à l'origine du déchiffrement des hiéroglyphes par Champollion (pierre bien entendu immédiatement volée par les Anglais qui n'en ratent pas une et qui la planque littéralement au British Museum), relevés topographiques des sites archéologiques, étude des arts et de la société (de l'ethnologie de terrain en fait), étude de l'architecture sacrée et profane, de la faune et de la flore. L'Égypte – qui faisait fantasmer l'Occident depuis Cléopâtre et Antoine- se retrouve de nouveau sous les projecteurs et l'Institut, qui lui est entièrement consacré, va être fondé au Caire. Les plus grands savants français vont tous y apporter leur pierre : Monge va étudier les phénomènes optiques ; Nicolas-Jacques Conté, les procédés pour

protéger les armes de la rouille ; le naturaliste Étienne Geoffroy Saint-Hilaire, la faune du Nil, et Dominique Vivant Denon, les temples de Haute Égypte. Ce dernier d'ailleurs publiera par la suite des dizaines de volumes illustrés sur « La description de l'Égypte et de ses monuments ».

Quant à Edmé-François Jomard – qui a fait ses études à l'École nationale des ponts et chaussées puis à l'École polytechnique, il part dans les bagages de Bonaparte en 1798. Amoureux de l'Arabie et de l'Égypte il va consacrer une grande partie de sa vie, de ses travaux et de ses publications à ces pays. De retour en France en 1803, il va écrire un catalogue des hiéroglyphes et va partager une part de la paternité des travaux de Champollion lors de leur publication. Il participe activement à la rédaction de la Description de l'Égypte, ouvrage collectif en dix volumes de texte et treize volumes de planches qui paraît à l'Imprimerie impériale puis royale entre 1809 et 1828 (des rééditions existent procurez-vous les ! Ce sont de vrais chefs d'œuvres ! Sinon essayez de trouver les éditions originales sur les sites de ventes ou lors d'enchères publiques mais les prix sont parfois stratosphériques...) Il est aussi l'un des premiers à décrypter les unités de mesure grecques qui servaient à l'origine au tracé des cartes puis à résoudre le problème des dimensions de la forme de la terre (la science dite de la géodésie). Toujours passionné par les artefacts, il est en 1830 un des premiers savants à créer un système de classification concernant les objets ethnographiques basée sur l'utilité de chaque objet : sociale, pratique, économique et technologique. Notre bon versillais sera

élu membre de l'Académie des inscriptions et belles-lettres en 1818 et il sera le cofondateur, en 1821, puis président, en 1848, de la Société de géographie – qui existe toujours de nos jours au 184 boulevard Saint Germain à Paris. En 1828, il crée le département des cartes et plans de la Bibliothèque royale, dont il devient conservateur administrateur en 1838.

Ultime reconnaissance - de la patrie reconnaissante - malgré les changements de régimes politiques- : il sera fait officier de la Légion d'honneur en 1838 et promu commandeur en février 1862, quelques mois avant sa mort. Il est inhumé au cimetière du Père-Lachaise et un prix à son nom sera créé par la Société de géographie en 1882 (derniers titulaires de ce prix : Damien Agut et Juan Carlos Moreno Garcia pour « L'Égypte des Pharaons » en 2017). Une rue du XIXe arrondissement de Paris porte son nom ... il serait temps que Versailles se réveille pour faire de même !



✍️ Marc-André Venès Le Morvan



**La Centrale
DE FINANCEMENT**

Versailles | St-Germain-en-Laye | Rambouillet

**ACHETER UN BIEN IMMOBILIER
EST UN MOMENT IMPORTANT !**

Notre équipe vous assure les meilleures offres de prêts pour que votre projet aboutisse en toute sérénité.



5 BONNES RAISONS DE NOUS CONSULTER :

1. **Optimiser** votre montage financier,
2. **Comparer** les offres du marché,
3. **Gagner** du temps,
4. **Bénéficier** d'un accompagnant personnalisé,
5. **S'appuyer** sur l'expertise, la neutralité et l'objectivité d'un expert en crédit.



● PRET IMMOBILIER ● PRET COPROPRIETE ● PRET PROFESSIONNEL ● ASSURANCE EMPRUNTEUR



Agence de Versailles
5 rue Neuve Notre Dame
78000 Versailles

+ 33(0) 1 84 73 05 40
versailles@lacentraledefinancement.fr
www.lacentraledefinancement.fr



Crédit Photos : DR. Agence et Vous. PICARD CREDIT SOLUTIONS - Agence La Centrale de Financement de Versailles, SAS au capital de 5000 euros - Siège social au 5 rue Neuve Notre Dame 78000 Versailles, immatriculée au registre du commerce et des sociétés de Versailles sous le N° 802 245 225 et à l'ORIAS sous le numéro 14003910 - RCP 8833895. **Un crédit vous engage et doit être remboursé. Vérifiez vos capacités de remboursement avant de vous engager.** « Aucun versement de quelque nature que ce soit ne peut être exigé d'un particulier, avant l'obtention d'un ou plusieurs prêts d'argent. »

Un skatepark avenue de l'Europe



Le nouveau skatepark construit à Versailles devrait être inauguré au mois de mai 2022.

En 2000, il y avait un très grand skatepark dans l'enceinte du stade Montbauron du côté de l'entrée de la rue Jacques Boisseau. Les structures – peintes en bleu ciel – s'étendaient sur une surface d'environ un grand terrain de basket. Le spot très complet n'était disponible que dans la journée jusqu'à ce que les grilles du stade ne soient fermées. Là ! cet espace dû être fermé assez rapidement car les riverains – peu nombreux certes – furent vite excédés par les intrusions nocturnes et surtout par le bruit car le matériel en bois – bien que recouvert d'un revêtement – résonnait comme des roulements de tambours sous les roulettes des aficionados de la glisse. Suite à cette fermeture pendant quelques mois un ancien entrepôt désaffecté aux Matelots – sur la route de Saint Cyr – servi de terrain de jeu plus ou moins informel. En cette année 2022, un nouveau terrain est en fin de construction sur un espace plus central et plus calme à priori. En effet, il existe à Versailles un lieu propice à des activités sportives ou festives : le parking jouxtant l'ancienne poste centrale avenue de l'Europe. Ce grand espace reliant l'Avenue de Paris à l'avenue de Saint-Cloud est une sorte de friche urbaine qui offre de l'espace. La traditionnelle « Fête foraine d'automne » y prend ses quartiers d'ailleurs tous les ans sans risquer de gêner en quoique ce soit les riverains.

Le projet a été aussi pensé en terme de sécurité : pour éviter que ce lieu ne devienne un point de fixation pour des trafics en tous genres – comme l'ont été le jardin intérieur du square des Etang Gobert avant la fermeture nocturne des grilles et la pose de caméras de surveillance – ce nouvel espace est dépourvu de haies qui peuvent le cacher à la vue.

Les réactions des Versillais sur les réseaux sociaux suite à l'annonce de sa construction ont été de 3 ordres (tout en rappelant la méthodologie applicable à ce type de média où le nombre d'avis négatifs n'est pas constitutifs d'une quelconque représentativité scientifique). Une

première rafale de commentaires a salué ce nouvel espace de sport venant compléter par exemple les points de musculation disséminés au travers de la ville ; une deuxième rafale a souligné qu'il était bien temps et que pour beaucoup d'adeptes il était un peu trop tard – ils sont trentenaires voire plus - ; enfin la troisième rafale a trouvé que c'était inutile, coûteux – au environ de 450 000 euros - et plutôt électoraliste.

François de Mazières, Maire de Versailles, nous explique : «Après avoir reçu de très nombreuses demandes de jeunes Versillais(es) et étudié plusieurs projets d'emplacement, j'ai la joie de vous annoncer l'arrivée d'un skatepark sur le parking de l'Europe, au cœur de Versailles, en mai 2022. Ce site sera un lieu de convivialité pour tous les amateurs de skate : jeunes, familles, Versillais, Franciliens, acteurs ou spectateurs. Situé à la croisée des quartiers Notre-Dame, Saint-Louis et Montbauron, il offrira un espace de glisse de 800m² et un aménagement paysager de 300 m² soit 1 100 m² au total.

Afin de concevoir un parcours optimal, nous avons souhaité que ce projet soit conçu avant tout avec les skateurs de Versailles. J'ai ainsi demandé à Nicolas Gilsoul, architecte paysagiste, à la société Antidote Skateparks, concepteur de skateparks et aux services de la ville de réaliser ensemble ce projet. Entre béton, terrasse en bois et végétalisation, cet espace sera parfaitement intégré dans son environnement naturel, historique et urbain.

Avec le réaménagement paysager de l'avenue de l'Europe, la création d'une longue piste cyclable de Saint-Jean Hulst à l'avenue de Paris, la réhabilitation de la Place des Manèges, la future création du jardin Molière, de l'Office de Tourisme et la transformation de l'ancienne Poste en espace municipal multimodal, ce projet s'inscrit dans notre stratégie de requalification de l'axe Nord-Sud de la ville de Versailles. Il permettra de revitaliser ce secteur situé à la croisée des quartiers historiques de la ville, véritable centre géographique de Versailles. »

■ ■ ■ ■ ■ Marc-André Venès Le Morvan



SAMEDI
18 JUIN 2022

SANDRINE
SARROCHE

MISE EN SCÈNE ÉRIC THÉOBALD
MUSIQUES ORIGINALES FRANÇOIS BERNHEIM

PALAIS DES CONGRÈS DE VERSAILLES

Billetterie : versaillespalaisdescongres.com

Fondemos et le comité d'aide médicale Solidarité ukrainienne

L'ONG Fondemos (www.fondemos.com) présidé par le Versaillais Jean-Renaud Fayol a entrepris de collecter des dons pour les déplacés ukrainiens afin de les reverser prioritairement à une ONG ukrainienne, le Comité d'aide médicale d'Ukraine

Le Comité d'aide médicale est une ONG ukrainienne basée à Uzhgorod, la capitale de la région de Transcarpatie. Il travaille depuis 1996 et a été reconnue légalement en 2000. L'ONG intervient dans le secteur médico-social depuis cette date : aide aux orphelinats et à l'insertion des handicapés, soutien des réfugiés en Ukraine, prévention du Sida, aide médicale aux défavorisés, aide aux mères et aux enfants, tests Covid...

Le Comité d'aide médicale travaille en partenariat avec de nombreuses ONG et organisations internationales, dont Médecins sans frontières, Médecin du Monde, Pro Asyl (Allemagne), Parasolka (Suisse), Nestu (réseau suisse d'aide à la Transcarpatie), l'Organisation Mondiale de la Santé et le Haut-Commissariat aux Réfugiés.

En 2006, l'ONG a reçu un prix de la Délégation à l'action humanitaire du gouvernement français pour son action pour l'orphelinat de Vilshany.

La situation actuelle et prospective

La situation humanitaire, tout particulièrement dans les zones de guerre au nord, à l'est et au sud est catastrophique. Pour des raisons évidentes, l'État approvisionne prioritairement l'armée. L'aide à la population et au système de santé dépend beaucoup des ONG et des initiatives citoyennes.

L'avantage de la Transcarpatie est que la région n'a pas (encore) été attaquée et qu'elle ne devrait pas être gravement touchée prochainement. Cette région est devenue avec la région de Lviv un hub idéal pour l'aide humanitaire.

Immédiatement après le début de l'attaque russe, le Comité d'aide médicale a pris un rôle clef dans la distribution de l'aide humanitaire aux déplacés en devenant leader du réseau d'aide local. Le CAM a immédiatement loué deux entrepôts sur place et un entrepôt en Slovaquie pour le transit. Son réseau européen en France, Allemagne, Suisse, Luxembourg, Roumanie, Autriche et Slovaquie s'est immédiatement mobilisé et lui envoie des camions quasi quotidiennement. Actuellement, une centaine



L'équipe du Comité d'Aide Médicale, mars 2022 Crédit photo : Photographie de Denis Meyer / Hans Lucas

de personnes (bénévoles encadrés par une dizaine de salariés) travaillent à la distribution de l'aide humanitaire.

Actions en Transcarpatie

500.000 personnes ont transité vers les pays voisins et plus de 200 000 déplacés se sont installés dans la région. Beaucoup dépendent de l'aide humanitaire. Le Comité d'aide médicale soutient toutes les institutions qui accueillent des déplacés : distributions alimentaires, fourniture de produits d'hygiène, de matelas et de duvets... Il fournit aussi des médicaments au système de santé. En partenariat avec l'UNICEF il développe un programme pour les enfants.

Actions dans les zones touchées par les combats Après quelques jours, le Comité d'aide médicale a signé un partenariat formel avec le Centre national de santé publique. Présent dans les 24 régions du pays, il est en charge de coordonner toute l'aide humanitaire médicale. Il reçoit les demandes de tous les hôpitaux du pays en médicaments et matériel médical. Il participe à sa mesure en fonctions de ses disponibilités à l'approvisionnement. Un médecin et un pharmacien coordonnent ce volet de notre action.

Les dons viennent de Pologne, de France et du Luxembourg principalement. Mais les besoins sont immenses et les stocks sont largement

insuffisants. Le Comité d'aide médicale recherche aussi des fonds pour acheter des médicaments.

L'aide alimentaire est également une priorité. Les approvisionnements sont largement désorganisés. Le Comité d'aide médicale envoie de l'aide par route et par rail à d'autres ONG locales, notamment à Kiev, Karkhiv et Odessa.

Logistique

Le Comité d'aide médicale dispose d'entrepôts à Uzhgorod. Il est en contact avec des transporteurs ukrainiens qui peuvent livrer directement en Ukraine.

Il dispose aussi d'un entrepôt en Slovaquie pour les camions qui ne peuvent livrer en Ukraine (jusqu'à 10 camions par semaine).

C'est l'ONG française Safe qui paie les camions depuis la France.

Dons financiers

Le Comité d'aide médicale a besoin de 11.000 € par mois pour les frais logistiques (camions, entrepôts, salaires...).

Il collecte aussi des fonds pour acheter des médicaments et du matériel médical. Ce sont les ONG Safe et Fondemos qui collectent les dons et les transfèrent en Ukraine ou règlent directement les achats en Europe.

■ Guillaume Pahlawan

Daniel FÉAU Versailles

12 rue Hoche - 78000 Versailles
versailles@danielfeau.com
01 88 88 37 13



Versailles - Saint-Louis - 1 150 000 €

Dans un immeuble du XVIII^e siècle, lumineux appartement rénové de 111 m² offrant de belles vues dégagées... Traversant sud-ouest, il inclut une entrée, deux salons, une cuisine aménagée et trois chambres dont une suite avec dressing. Une cave. À proximité des écoles et des commerces. Réf : 6623387



Versailles - Saint-Louis - 885 000 €

Dans un immeuble du XVIII^e siècle avec ascenseur, appartement traversant de 100 m² bénéficiant d'une terrasse de 8 m². Il comprend une entrée, un séjour exposé sud, une salle à manger, une cuisine et deux suites. Belle hauteur sous plafond. À proximité des commerces et des transports. Réf : 6746528



Versailles - Saint-Louis - 2 990 000 €

Face à l'hôtel de la Surintendance, édifiée sur un terrain de 433 m², maison de la fin du XVII^e siècle de 241 m² bénéficiant d'un jardin clos de murs. Elle comprend une double réception, un petit salon, une salle à manger, quatre chambres dont une suite parentale. Une chambre de service. Réf : 6622928

CHRISTIE'S
INTERNATIONAL REAL ESTATE*

Défilé Vintage : « Nous mettons en avant le savoir-faire français »

Le quartier des Antiquaires est heureuse d'attirer de nouvelles galeries. Nous vous faisons découvrir aujourd'hui, celle de Stefani Markovic et de Stanislas Leroy, dans la vente de mode vintage et de maroquinerie de luxe.

Pouvez-vous nous présenter votre galerie ?

Stefani : Notre galerie, Défilé Vintage, est spécialisée dans la vente de mode vintage et de maroquinerie de luxe. Quant à moi, je suis experte aux enchères dans la mode et la maroquinerie. Nous effectuons aussi des expertises, des estimations et des rachats sur place ou aux domiciles de nos clients. Dans notre galerie, nous nous attachons à proposer chaque week-end de nouvelles pièces pour femme et pour homme.

Qu'est-ce qui vous intéresse à travers ces objets ?

Stefani : La transmission de ces objets - de génération en génération - de pièces exceptionnelles et de qualité hors norme me touche. Évidemment nous mettons l'accent sur les styles originaux et rares. Aujourd'hui, lorsque nous achetons une veste des années quatre-vingt ou 90, nous sommes sûrs de ne pas la retrouver sur tout le monde. Derrière chaque pièce existe une histoire. C'est le cas, par exemple, pour les malles Vuitton du XIXe siècle que vous pouvez voir ici.

Stanislas : Donner une seconde vie à de très beaux vêtements est une démarche intéressante d'autant plus qu'elle entre dans une volonté actuelle, celle du respect de la planète.

Stefani : Nous mettons en avant le savoir-faire français à travers des marques telles que La Maison Vuitton, Chanel, Yves Saint-Laurent, Hermès, Thierry Mugler, Chloé, Céline, Christian Dior. Je mets également en avant mes coups de cœur que je trouve dans les plus grandes capitales de la mode comme Milan, Paris, Tokyo, Berlin... Je cible des collections qui ont appartenu à de grands amateurs de mode.

Quel est votre parcours ?

Stefani : Dans un premier temps, je me suis orientée vers le monde de l'art et des enchères. Puis, en 2010, j'ai compris qu'il était possible d'appliquer le même principe des enchères à la mode et d'investir dans des pièces vintage. On peut investir dans un sac, comme dans un tableau, et le revendre ensuite. J'ai pu ainsi faire fusionner mes deux passions : les enchères et la mode.



D'où vous vient cette passion pour la mode ?

Stefani : La mode est une passion que j'ai depuis l'enfance et qui m'a été transmise par ma mère, elle avait ce goût pour l'élégance et savait mixer des choses luxueuses ou même très abordables ensemble. Bien que n'étant pas du métier, elle trouvait qu'il était important de prendre soin de sa tenue pour commencer sa journée. Karl Lagerfeld disait à ce sujet que pour s'attirer les meilleures chances, il ne fallait pas démarrer sa journée en jogging ! Il est vrai que porter un tailleur ou un blazer positionne le corps et l'esprit vers un objectif particulier et que le résultat ne pourra en être que meilleur. Le vêtement donne confiance en soi, c'est là tout son pouvoir!

Dans ce lieu, j'aime ajouter de petites touches artistiques et vous pouvez y apercevoir des lithographies, des croquis de mode et des livres.

Stanislas : Il faut comprendre que de plus en plus de particuliers peuvent choisir d'investir ailleurs que dans l'or ou la pierre dans de très belles pièces de mode ou de maroquinerie. Cette idée de bloquer une somme d'argent pour s'offrir une très belle pièce, un sac de maroquinerie par exemple, prend actuellement un grand essor.

Stefani : D'ailleurs, certains objets comme des malles peuvent être réinterprétés comme éléments de décoration et se transformer en table basse.

Vous êtes aussi experte mode pour Catawiki ?

Stefani : J'organise les ventes autour de la mode et je suis spécialisée également en maroquinerie. Je suis en charge de grandes marques (Hermès, Vuitton, Chanel...) et cela de manière hebdomadaire. J'expertise et, sachez-le, j'ai un œil de lynx pour reconnaître les vrais sacs des faux. Sur cinq cents reçus, il peut y en avoir dix à vingt de faux par semaine environ.

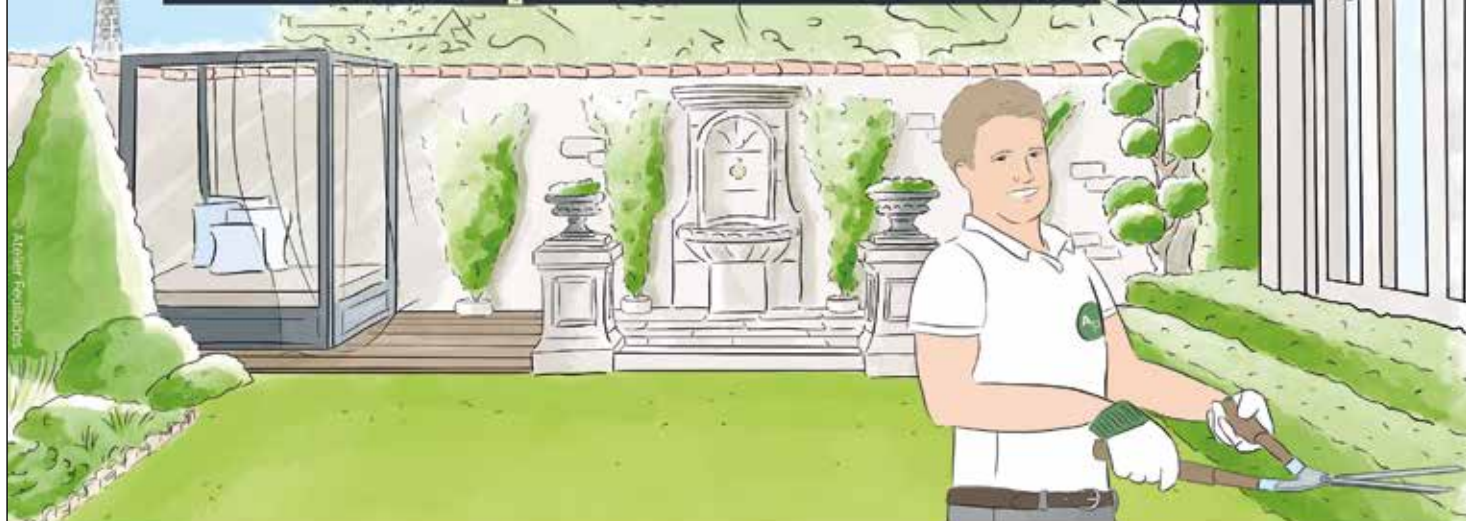
 Olivier Certain

Défilé Vintage
Passage des Antiquaires Versailles
07.89.84.74.75
contact@defilevintage.com
Instagram @defile_vintage

Allibert Paysage

Notre métier :
sublimer votre jardin

- Entretien de jardin
- Conception jardin 3D
- Entretien annuel
- Élagage
- Création paysagère
- Installation d'arrosage automatique
- Éclairage



06 20 27 30 80

E-mail : allibertpaysage@gmail.com

www.allibert-paysage.com

RÉSIDENCE SERVICES SENIORS LES TEMPLITUDES VERSAILLES



Gardez votre indépendance en toute sécurité

Convivialité

Espaces Club : salons,
bar, piano, salle de sport
Terrasse et jardin
Animations variées

Confort

Appartements privatifs
du studio au 3 pièces
en location nue
Balcon, parking

Liberté

Proche des commerces
et des transports
Restaurant traditionnel
midi et soir 7j/7*

Sécurité

Surveillance 24h/24
Réception et conciergerie 7j/7
Aide et accompagnement
à domicile*



Notre équipe est à votre service
pour vous renseigner
sur nos formules
d'accueil et nos tarifs.

RÉSIDENCE LES TEMPLITUDES

18 rue du Refuge - 78000 Versailles

Tél. : **01 39 53 31 89**

www.lestemplitudesversailles.com

Domus

www.domusvi.com

Alimentation : 5 mythes à corriger pour m

La naturopathie est une médecine traditionnelle reconnue par l'OMS qui la définit comme suit : « ensemble de méthodes de soins visant à optimiser la santé et renforcer les défenses de l'organisme par des moyens considérés comme naturels et biologiques ». Nutrition, psychologie, plantes médicinales, huiles essentielles et compléments alimentaires font partie de nos outils et techniques. Vous en découvrirez bien d'autres en consultation



Il existe autant de naturopathie que de naturopathe.

Chacun sa spécialisation - ou son absence de spécialisation.

Mais une chose demeure : l'un des outils les plus importants de la naturopathie, à savoir, la nutrition.

Contrairement à ce que vous pensez, vous n'êtes pas ce que vous mangez. Vous êtes ce que vous assimilez. Les nutriments que votre corps absorbe.

Or une assimilation correcte commence par une alimentation adaptée à vos besoins (vos besoins, pas ceux du voisin), puis par des techniques qui permettent d'accroître la digestibilité des aliments. Ce sont ces mythes - et leurs solutions - que vous allez découvrir aujourd'hui.

Mythe 1 : Les naturopathes sont anti produits laitiers

Les naturopathes ne sont pas anti produits laitiers. Ils sont anti inflammation.

Anti porosité intestinale.

Et anti faible qualité nutritionnelle. Explication. Les produits laitiers (de vache en particulier) sont inflammatoires. Et peu digestes, non seulement en raison du lactose (sucre du lait), mais aussi de sa richesse en caséine (protéine du lait).

Autre problématique majeure : certains troubles digestifs induisent une intolérance aux produits laitiers, y compris de chèvre et brebis. C'est le cas du SIBO, que je rencontre très fréquemment chez mes clients. Dans de tels cas de figure, tous les produits laitiers doivent être évincés.

Tous ces éléments mènent à l'une des premières recommandations que je donne en consultation : changer le lait de vache par

du lait de chèvre et du lait de brebis, plus digestes.

Et le calcium ?

Selon l'ANSES, les besoins en calcium (RNP) sont de 1000 mg chez les 19 - 23 ans et de 950 mg chez les plus de 24 ans.

Pour vous donner un ordre d'idée, pour 100 g d'aliment :

- Basilic, séché : apporte 2240 mg de calcium
- Gruyère : 1090 mg de calcium
- Crevettes grises cuites : 1000 mg de calcium
- Wakame (Undaria pinnatifida), séchée ou déshydratée : 1000 mg de calcium
- Graines de sésame : 962 mg de calcium
- Sardine, à l'huile d'olive, appertisée, égouttée : 798 mg de calcium
- Graine de chia : 630 mg Sans oublier la taille des portions.

En naturopathie, on recommande 3 à 5 portions de produits laitiers par semaine, dans l'idéal sous forme de fromage (plutôt que de lait), de yaourt et de fromage frais. Une portion correspond d'ailleurs à un yaourt et à 30 g de fromage.

Alors...

Les naturopathes sont-ils anti produits laitiers ? Non. Il s'agit simplement de personnaliser l'alimentation en fonction de chaque personne, et de l'état de son système digestif. Tout le monde ne peut pas se permettre de

consommer des produits laitiers, et tout le monde n'a pas besoin d'éviter les produits laitiers.

Autrement dit : si vous pouvez manger ces produits, chassez le lait de mauvaise qualité, choisissez un lait bio et faites ce qu'il faut pour le digérer.

Mythe 2 : Les légumes sont inoffensifs

Trancher entre le Bien et le Mal est chose difficile. Trop de nuances. De quoi occuper les philosophes jusqu'à la fin des temps.

Eh bien, en naturopathie, il en va de même avec les légumes.

Bien des nuances sont à prendre en compte pour composer le programme d'hygiène de vie personnalisé d'un client... et c'est cela, le piment de la discipline.

Autrement dit...

Tous les légumes ne peuvent être consommés librement par tout le monde. Quelques exemples :

- Lorsqu'en consultation je rencontre un client épuisé, l'une des premières recommandations que je donne est de cesser de manger des crudités. Cela permet à l'organisme d'économiser son énergie pour effectuer d'autres tâches que la digestion.
- Les graines germées... toutes les graines germées ne se valent pas. Certaines sont



par exemple hormon-like (comme certains légumes comme le fenouil, ou les graines de trèfle rouge), c'est-à-dire qu'elles ne doivent pas être consommées par les personnes ayant un historique de cancer hormono-dépendant (familial ou personnel).

•Lorsqu'une personne ayant un trouble digestif important (Crohn par exemple), il m'arrive fréquemment de recommander l'éviction des légumes nightshades (solanacées : tomates, pomme de terre, poivrons) appelés comme tels car elles poussent la nuit et sont souvent difficiles à digérer.

Mythe 3 : Mieux vaut manger des céréales complètes que des céréales blanches

Cette affirmation n'est vraie qu'à 2 conditions :
1. Les céréales que vous consommez sont bio puisque l'enveloppe est conservée dans les céréales complètes.

2. Votre système digestif est suffisamment performant pour supporter ces fibres.

Quel compromis ?

Jouons la carte du perfectionniste : ajoutez des graines entières à votre alimentation, comme du quinoa, du riz semi complet, du sarrasin (plutôt que des farines et produits à base de farine).

Mythe 4 : Les protéines sont animales

C'est l'erreur que je rencontre

systématiquement chez mes clients.

Pendant votre première consultation, je pose toujours la question des sources de protéines que vous consommez.

Protéines animales... en général, j'obtiens une réponse claire.

Protéines végétales... j'obtiens un bafouillage inaudible avec une tentative désespérée de glisser le soja dans la discussion.

Sauf que le soja n'est pas la seule protéine végétale.

En fait, les protéines végétales correspondent non pas à un aliment en particulier (les légumineuses, dont fait partie le soja) mais à une association alimentaire.

Laquelle ? L'association légumineuse (pois chiches, lentilles, haricots blancs, haricots rouges...) + céréales (riz, millet, sarrasin...).

Riz + haricots rouges. Semoule + pois chiches. Riz + lentilles. Ces combinaisons vous rappellent sans doute quelque chose... mais quoi ? Les plats traditionnels.

Alors désormais, vous saurez répondre à la question « Consommez-vous des protéines végétales » sans penser au soja. (J'ai hâte de voir ça... au moins, je saurai si vous lisez attentivement mes articles... question piège !)

Mythe 5 : Tout le monde devrait manger des fruits

Erreur monumentale.

Certaines personnes (c'est mon cas) ne peuvent pas consommer de fruits en raison de troubles digestifs. Pensez au SIBO qui provoque des fermentations à n'en plus finir, ou à la candidose, dont le champignon-candida albicans se nourrit de sucres.

Et pour le commun des mortels ?

Je recommande à mes clients de consommer 1 à 2 portions de fruits par jour.

Mais le moment de consommer le fruit va dépendre de plusieurs facteurs que nous abordons en consultation. Ce qui signifie que deux personnes peuvent manger la même quantité de fruits mais à des moments différents de la journée, et préparés différemment...

Encore une fois, la naturopathie s'adapte à chaque personne.

Les soupes sont excellentes pour la santé

Certains de mes clients souffrent de RGO, pour Reflux Gastro-Oesophagien. Dans une telle situation, nous cherchons avant tout à éviter une distension de l'estomac. Les soupes sont donc à limiter, ou à épaissir.

Autre spécificité de la naturopathie : au cours de la première consultation, nous réalisons un bilan de vos habitudes de vie, un bilan alimentaire, mais aussi un bilan morphologique. Ce dernier permet d'obtenir des informations sur le fonctionnement particulier de votre organisme, forces comme faiblesses. Et si vous avez une morphologie qui tend à faire de la rétention d'eau et des oedèmes, les soupes ne sont pas à privilégier. Tout comme la cuisson vapeur.

Ceci étant dit, si les soupes vous inspirent, voici 2 techniques naturopathiques pour réaliser une soupe nourrissante :

1. Pas de pomme de terre dans la soupe, sauf si vous la consommez immédiatement : les pommes de terre, une fois cuites, ne doivent pas être cuites à nouveau sous peine de produire de l'acrylamide, une substance toxique pour le système nerveux.

2. Cuire les légumes à la vapeur puis mixer avec le bouillon choisi : cette technique permet d'éviter la fuite des vitamines et minéraux dans l'eau de cuisson.

Julie Yvette Marie, naturopathe

Molière sous tous les fronts

L'exposition « Molière, la fabrique d'une gloire nationale » connaît ses dernières semaines à l'espace Richaud, son commissaire Martial Poirson universitaire et historien est aussi l'auteur de deux ouvrages complétant cet événement des 400 ans de l'anniversaire de Molière.

'Le livre/ catalogue

A la fois catalogue de l'exposition et œuvre littéraire à part entière, le livre « Molière, la fabrique d'une gloire nationale, 1622-2022 » est doté d'une longue préface de l'acteur versaillais Denis Podalydès de la Comédie Française, elle se termine ainsi « Ces rôles révèlent toute notre machine humaine : rien de ce que nous sommes n'échappe à celui qui nous regarde...comme si, à travers Molière, nous pouvions atteindre et représenter, de manière un peu plus visible et sensible, l'humanité qui nous assemble et nous est commune ».

Ce « livre catalogue », appartenant aussi à la catégorie des « beaux livres » de part ses magnifiques photographies, représente le pendant de l'exposition, permettant à la fois de profiter des éléments visuels présents à l'espace Richaud tout en bénéficiant du travail d'analyse et de recherche de son auteur Martial Poirson nous sont montrés Molière et 400 ans de la vie de son œuvre ancrée dans notre histoire, en France et de part le monde. Il est le « plus inconnu de nos hommes illustres » comme il est dit dans l'introduction. Il faut en effet savoir que Molière n'a laissé aucun écrit, aucun descendant et de ce fait on n'a eu de cesse de lui attribuer des légendes tirées d'affabulations les plus fantaisistes.

Le roman graphique

« Molière, du saltimbanque au favori »

Tout ce qu'il faut savoir sur notre génie national. Contre toute attente, le jeune Jean-Baptiste Poquelin, appelé plus tard Molière, ne reprendra pas la charge de tapissier du roi de son père Jean Poquelin, charge à laquelle il aurait dû et pu succéder. C'est dans son quartier, à Paris près des Halles où se mêlent marchands, comédiens-italiens et forains, que le jeune homme semble avoir attrapé le virus du théâtre, peu à peu sa vocation s'impose, il fréquente de plus en plus les théâtres et sa rencontre avec la comédienne Madeleine Béjart est bien sûr décisive...

Plongé dans les décors d'époque par les illustrations au trait vif et précis de Rachid

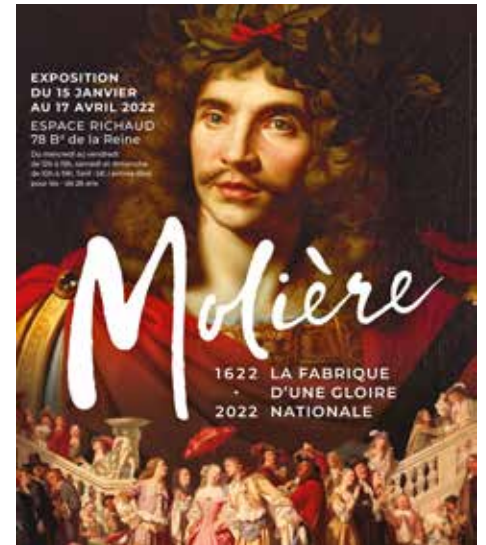
Marai, le lecteur se trouve immédiatement immergé dans la vie du célèbre dramaturge, de sa naissance à sa mort. Les idées fausses sur cet homme dont on ne sait en fait presque rien, eu égard au succès et à la longévité de son œuvre, sont immédiatement balayées. On est tout de suite happé par cette existence incroyablement riche et hors du commun. Martial Poirson fait la part belle aux dialogues pour un récit très rythmé, l'essentiel de l'existence du grand homme et les principaux personnages de son entourage, leur rôle et influence, apparaissent clairement. Ce roman graphique nous livre ainsi toutes les étapes, tous les événements de la vie de Molière, ce qui l'a construit en somme. Il nous fait ainsi découvrir l'homme et nous le rend à la fois humain et admirable et surtout incroyablement vivant !



Rencontre avec Martial Poirson, commissaire de l'exposition à Richaud sur Molière et scénariste du roman graphique dessiné par Rachid Marai

Véronique Ithurbide : Comment avez-vous appréhendé un travail d'une telle ampleur ?

Martial Poirson : j'ai cherché à déconstruire la légende tenace qui s'est édifiée au cours des 4 derniers siècles dans les vides, nombreux, de la biographie de Molière, et dans les silences persistants de l'Histoire, en prenant le mythe pour objet même de mes recherches. Et pour un auteur qui n'a laissé aucun manuscrit, aucune correspondance ni aucune trace matérielle



de son existence, on peut dire qu'ils sont nombreux. J'ai cherché à retrouver le point d'origine de toutes les illusions rétrospectives attachées à sa vie comme à son œuvre, afin d'en comprendre les récupérations politiques, les captations d'héritage artistique, les détournements et réappropriations culturelles : le classique, le symbole de l'esprit français, le grand écrivain national, la langue de Molière, tous ces stéréotypes sont autant de tentatives d'intégration de Molière à notre roman national qu'il convenait de remettre en perspective historique, autrement dit à distance. J'ai tenté d'opérer un pas de côté par rapport à la dimension patrimoniale de ce quadricentenaire de sa naissance en 2022, afin de célébrer sans commémorer. J'ai cherché à éviter de sombrer dans la célébration autoproclamée du grand génie universel de la langue française, en proposant une triple ouverture, vers un Molière populaire d'abord, à la fois par l'ampleur des types humains présents dans son théâtre, par la nature très directe de son théâtre d'adresse qui touche toutes les catégories de spectateurs, et par les enjeux idéologiques que révèlent son œuvre, dans laquelle on peut reconnaître certaines préoccupations de notre temps (place des femmes, poids de la religion sur la société, emprise du patriarcat sur les relations familiales) ; vers un Molière multimédia ensuite, qui inspire aussi bien le cinéma que la bande dessinée, le roman, la peinture, la sculpture, les arts décoratifs et même la publicité, à travers de nombreux produits dérivés ; enfin vers un Molière sans frontières, tel qu'il est vu de l'étranger, et notamment dans les anciennes colonies françaises, qui en ont fait un auteur

accompagnant le combat pour l'émancipation, mais aussi sur les cinq continents, qui aujourd'hui en proposent des lectures, traductions, mises en scène adaptations et réécritures fécondes. Une façon peut-être de sortir d'une perspective trop étroitement hexagonale qui a fait son temps.

VI : En quoi peut-on dire que Molière est un homme puissant

MP : Je dirais plutôt que c'est un homme complet, à la fois par l'ampleur de la comédie humaine qu'il convoque sur scène, sollicitant toutes les classes sociales, par la large palette de son registre comique, qui va de la farce la plus triviale à la grande comédie en vers et en musique, et par l'ambition d'un projet artistique qui tient à la fois au génial comédien concepteur du jeu naturel, au chef de troupe avisé qui sait jouer sur de puissantes protections, tout en séduisant les publics de la ville comme de la cour à l'écrivain inspiré, inventeur de formes, comme la comédie-ballet, et artisan de la comédie moderne, genre alors déconsidéré au profit de la tragédie, et qu'il a placé à un très haut niveau de reconnaissance, et au concepteur de somptueux spectacles, en qualité de maître



de cérémonie des divertissements de cour et fêtes royales. On a peine à imaginer qu'autant de facultés puissent être réunies en un seul homme, qui plus est mort à 51 ans !

Pour en savoir plus TV78 émission VYP « Martial Poirson »

✍ Véronique lthurbide

Martial Poirson « Molière, la fabrique d'une gloire nationale » éditions Versailles/ Seuil 35 €

Martial Poirson, Rachid Marai « Molière, du saltimbanque au favori » éditions Dunod Graphic 17 €



Sandrine Gibon



Laure du Mesnil



Vous souhaitez vendre. Nous estimons votre bien.

Isabelle de Menthère, Sandrine Gibon, Laure du Mesnil et David Bouet, nos compétences à votre service.



Versailles Rive Droite
Appartement prestige 124 m2 5 P
chambre de service et parking
dans bel immeuble 19eme
1 286 000€ DPE D



Versailles coeur Notre Dame
Bel appartement 89 m2 4 P
dans immeuble 19eme
780 000€ DPE E



Versailles Carrés St Louis
Dans immeuble refait à neuf 2P
36 m2 en parfait état
320 000€ DPE E



Versailles Ermitage
Dans résidence grand standing,
ascenseur, gardien, parking, 6P 152 m2
995 000€ DPE E



Isabelle de Menthère

VENTES - LOCATIONS - GESTION LOCATIVE

45, rue Carnot - 78000 Versailles
01 39 66 80 84 - contact@richelieu.immo



David Bouet



UN ESPRIT UN SAVOIR-FAIRE

AVEC RIVE GAUCHE TOUT DEVIENT POSSIBLE !



Repar'stores prolonge la vie de vos volets roulants et stores bannes

Un volet roulant bloqué, un store banne récalcitrant, des toiles déchirées, des lames cassées, ou tout simplement l'envie de transformer votre équipement manuel en volet ou store électrique ? Le bon réflexe, c'est d'appeler Répar'stores. A l'autre bout du fil, une équipe spécialisée depuis 10 ans dans la réparation et la motorisation des volets roulants et stores bannes.

La ville de Versailles et ses environs (Vélizy-Villacoublay, Viroflay, Buc, Jouy-en-Josas, Les Loges en Josas, Toussus le Noble) bénéficie, depuis 5 ans, des services de Répar'stores grâce à Versailles Stores Services, franchisé du secteur; qui dépanne plus de 1 000 clients chaque année.

Ces professionnels rigoureusement formés savent, bien sûr, installer ou remplacer tous types de volets roulants ou stores bannes en neuf ou en rénovation, avec pour cœur de métier : « sauver » l'existant : ils préfèrent toujours réparer plutôt que de changer. Une conception économique et écologique à laquelle ils sont attachés.

« Dans 90% des cas, nous pouvons réparer sur place immédiatement. Nous avons plus de 300 références de pièces dans nos camions-atelier; mais s'il faut commander, nous sommes livrés en 48 heures » nous confie Nicolas.

Atouts supplémentaires, les devis sont gratuits et les installations ainsi que les réparations sont garanties.

Forts de votre confiance, ils consolident aujourd'hui leurs équipes et recrutent de nouveaux techniciens collaborateurs.

Répar'stores
Les experts en simplicité

Intervention
48H

Un devis
GRATUIT

Une garantie
DECENNALE

Ferme réparation
70€

Un réseau
NATIONAL



**CET ÉTÉ, PROFITEZ DE VOTRE TERRASSE
AVEC REPAR'STORES & DICKSON**

**POUR TOUT CHANGEMENT DE TOILE
DE STORE EXTÉRIEUR, LA TVA OFFERTE !***

*Offre valable à partir du 1er juillet 2022 pour tout changement de toile de store extérieur avec une toile réalisée de la gamme CRICHE/TOILE DICKSON. Montant maximum de 10.000€ de la valeur du produit pour une TVA au taux réduit de 2,1% au lieu habituel de 20%. (sauf pour les travaux de réparation de la toiture). Offre réservée aux clients particuliers.

Répar'stores Nicolas KAMODY
Tel : 06 58 93 44 39
nicolas.kamody@reparstores.com
www.repar'stores.com

Boucherie Huet

Depuis 10 ans la boucherie Huet vous propose des viandes d'exception. Bœuf limousin, veau d'aquitaine ou encore agneau de l'aveyron. Venez découvrir nos viandes maturées ainsi que des spécialités conçues sur mesure pour vous, tout cela pour vous régaler.



Venez nous voir au :

**36 rue du Maréchal Foch
78000 VERSAILLES
Tél : 01 39 50 09 89**



À L'OCTOPUS, VOUS POURREZ RETROUVER UNE POISSONNERIE TRADITIONNELLE AU REZ-DE-CHAUSSÉE, LE BAR À HUITRES COMPOSÉ D'UN BAR ET D'UNE TRENTAINE DE PLACES À L'ÉTAGE AINSI QU'UNE TERRASSE DE 6 À 8 TABLES DONNANT SUR LA RUE D'ANJOU. LE BAR À HUITRES PERMET DE DÉGUSTER SUR PLACE DES PLATEAUX DE FRUITS DE MER (OU SIMPLEMENT 6 HUITRES) ACCOMPAGNÉS D'UNE SÉLECTION DE VINS DE VIGNERONS INDÉPENDANTS.

LA POISSONNERIE VOUS PROPOSE DES POISSONS ET CRUSTACÉS DE PÊCHE CÔTIÈRE ET COMPOSE ÉGALEMENT PETITS ET GRANDS PLATEAUX À EMPORTER, POUR VOTRE RÉVEILLON DE NOËL AINSI QUE POUR VOS SOIRÉES TOUTE L'ANNÉE.

TOUTE L'ÉQUIPE DE L'OCTOPUS VOUS ATTEND DU MARDI AU SAMEDI DE 8H30 À 14H ET DE 16H À 23H.

**L'OCTOPUS | 52 RUE D'ANJOU
CARRÉS SAINT-LOUIS | 09 82 45 71 57**

Et si le cœur vous en dit

Entretien avec Thierry Drilhon

J'ai rencontré Thierry Drilhon, Versaillais de longue date et co-fondateur du Fonds de dotation « Agir pour le cœur des femmes ». Thierry n'est pas un homme blasé, loin de là, mais plutôt énergique et loquace. Une carrière brillantissime qui l'amène très tôt et très jeune – à peine plus de trente ans- à devenir patron de Microsoft, puis Président de Cisco France puis Europe et enfin aux USA. Il me trace sa vie professionnelle comme un aventurier passionné par ses expériences. Globetrotteur qui a traversé le monde en large et en travers, il se tient assis, là en face de moi. Posé et généreux, il répond à mes questions qui seront autour du cœur des femmes, de leur santé mais surtout de la place essentielle de la prévention.

Stéphanie Herter : Quel est le lien entre vos différents postes professionnels ?

Thierry Drilhon : Une conviction... Si vous prenez soin des gens profondément, vous prenez soin du business. (Je m'aperçois en l'écoutant, que le cœur est déjà son fil conducteur de vie.). Par mon travail, je me suis beaucoup absenté. J'ai visité tant de pays mais ma famille est et restera ma plus belle réussite, mon port d'attache. En 2018, naturellement, j'aurai pu partir pour de nouveaux challenges travaillant toujours plus mais j'ai préféré donner plus de sens à ma vie en consacrant mon temps à transmettre un savoir-faire, un faire-savoir et surtout un savoir-être. J'ai décidé de me mettre au service des autres. Je suis devenu Président de la Chambre de commerce Franco-Britannique avec un petit sujet avec le Brexit... et Président du conseil d'administration de quatre grands groupes. Par ailleurs, Les jeunes sont notre futur, ils me passionnent donc j'ai poursuivi mes engagements auprès d'eux au travers d'accompagnement, de préparation aux concours puis à leur choix professionnel tout en intervenant aussi au MBA d'HEC.

SH : Pourquoi cet engagement dans la santé ?

T.D : L'innovation et la santé sont souvent liés, regardez ce qu'il s'est passé avec la pandémie du Covid 19 et les vaccins... Mon engagement dans la santé est une évidence de vie car « l'humain est au cœur de tout ce que je fais ». Jeune, je rêvais de devenir chirurgien mais mon destin en a décidé autrement. Je me suis inscrit à la Croix Rouge pour devenir secouriste réanimateur, puis j'ai accompagné le regretté Professeur Cabrol pendant dix ans... la vie, ce sont avant tout des rencontres, aussi en 2018 j'ai rencontré Claire Mounier Véhier, Professeur en Cardiologie du CHU de Lille et

ancienne Présidente de la Fédération Française de Cardiologie, une personnalité reconnue dans le monde entier.

Parce que les pathologies cardiovasculaires tuent 200 femmes par jour en France et 25 000 dans le monde, parce que c'est la première cause de mortalité des femmes en France et dans le monde, nous avons décidé d'agir face à cette urgence sociétale et médicale. Nous avons créé le fond de dotation « Agir pour le Cœur des Femmes » qui agit autour des 3A du cœur : Alerter, Anticiper et Agir; Notre objectif est de sauver la vie de 10 000 femmes à 5 ans. Notre devise « Prévenir plutôt que guérir » car la prévention positive et bienveillante permet de sauver la vie de 8 femmes sur 10 en leur évitant de rentrer dans la maladie.

SH : Pourquoi le cœur est-il la première cause de décès des femmes et quels en sont les symptômes ?

T.D : La femme dans notre monde moderne est sous le stress d'un travail, d'une famille à porter et à construire. Elle fume désormais dans les mêmes proportions que les hommes alors mêmes que leurs artères sont plus étroites que celles des hommes. Leurs trois grandes périodes hormonales de vie (contraception – grossesse – ménopause) les invitent également à plus d'accident cardiovasculaires. Bien souvent, leurs symptômes divergent de ceux des hommes : douleur dans le dos, fatigabilité à l'effort, migraine, troubles digestifs, essoufflements... trop souvent ces signes sont perçus comme de l'angoisse et notre médecine doit évoluer pour une plus grande reconnaissance et formation autour de ces signaux Il faut changer les mentalités.

SH : Quel est votre rôle dans ce fond de dotation ?

T.D : Je me sens impliqué au-delà d'avoir une femme, des filles et une petite-fille, j'ai des amies, des relations et toutes ces personnes que je ne connais pas mais qui sont potentiellement des femmes en dangers. L'humain est au cœur de ma vie, je vous le redis Stéphanie. En tant que Cofondateur, je m'assure d'un bon alignement entre vision, stratégie et exécution. Je m'investis énormément pour alerter, mobiliser et agir autour de cette urgence sociétale et médicale. Je lance un appel à tous les soutiens et partenaires qui voudraient rejoindre notre écosystème bienveillant et positif.

S.H : Localement aussi ? vous qui êtes versaillais, pourrait-on penser une action ou des actions ?



T.D : Votre article en est un premier élan car il permettra aux versaillais de découvrir Agir pour le Cœur des Femmes. Et pourquoi pas, un de ces jours faire s'arrêter le bus du cœur des femmes.

S.H : Parlez-moi de ce bus ?

T.D : Il a été imaginé il y a un an et il connaît déjà un très grand succès. C'est un bus qui propose aux femmes en situation de vulnérabilité un parcours de repérage et dépistage cardiogynécologique. En 2021, il a parcouru 5 grandes villes et permis de dépister près de 1100 femmes mais surtout de sauver la vie de 955 d'entre elles. En 2022, nous allons couvrir 20 villes pour atteindre 50 villes en 2025. C'est la plus importante opération de dépistage cardio-gynéco jamais imaginé. Cette opération associe les mairies, les services sociaux, les professionnels de santé (privé & public) mais aussi tous les bénévoles locaux et les associations. Tous, réunis autour du Bus du Cœur des Femmes dans un village santé et bien-être au!

S.H : Quels conseils souhaitez-vous transmettre ?

T.D : Qu'il y ait une prise de conscience et que chacun qui lira cet article parle autour de lui de l'importance de la prévention. Elle sauve des vies. Chacun peut devenir un colibri de la prévention !

S.H : Merci Thierry

www.agirpourlecoeurdesfemmes


 Stéphanie Herter

Une visite fantastique

Dimitri de Larocque Latour, photographe versillais, expose dans l'Orne.

Afin de profiter du printemps, voici une idée de ballade, du côté d'Alençon, entre Versailles et le Mont Saint Michel, au « carrefour » (puisque c'est son étymon), entre la Bretagne et la Normandie, à un peu plus de deux heures de route, vous trouverez le Château de Carrouges. Le jeune et talentueux photographe versillais Dimitri de Larocque Latour, dont nous vous avons déjà parlé lors de précédentes expositions, investit de ses œuvres ce magnifique château du XIV^e siècle au cœur d'ailleurs de l'intrigue du dernier film de Ridley Scott. Dimitri, après ses études au lycée La Bruyère, avait exposé à l'université Inter-Âges en 2017, puis à celle de Versailles-Saint-Quentin-en-Yvelines en 2018. Depuis, ses travaux ont été présentés deux fois aux Rencontres d'Arles (Galerie Huit Arles), et il prévoit une sortie de livre cet automne. En attendant, sur les murs de brique du donjon de Carrouges, figurent ses châteaux enchantés, forêts dantesques, statues qui bougent quand on tourne la tête...

De France en Écosse, c'est un voyage dans l'âme des monuments – et des forêts –, qui est tour à tour celle d'une fée, d'un dragon ou d'un chevalier. Chaque photo de lieu est accompagnée de notes sur ses mystérieux occupants... « Tout monument habite son passé. En visitant tel château, nous discutons avec un témoin direct. Entre les pierres, les poutres et les douves, tout réverbère les temps glorieux. Un microclimat favorise les enchantements. C'est une plongée dans l'Âge d'or, comme dans les contes et légendes », prévient le photographe.

||  **Véronique Ithurbide**

Exposition jusqu'au 9 mai au sein du site, géré par le Centre des Monuments Nationaux, d'ailleurs riche en histoires de fantômes. Horaires : Ouvert tous les jours : 10h - 12h30 / 14h - 16h45. Derniers accès à 12h et 16h20. Informations : chateau-carrouges.fr // larocquelatour.com



Général Gomart : 36 ans au cœur des

A l'occasion, « d'une heure, un livre », organisée par la Librairie Antoine, nous avons rencontré cet ancien commandant des opérations spéciales et du renseignement militaire qui a publié ses Mémoires en 2021. Il se confie à Versailles Plus.



En dehors des officiers et des sous-officiers qui suivent un parcours interne à l'armée, comment rentre-t-on dans les forces spéciales aujourd'hui ?

Christophe Gomart. Un jeune qui souhaite s'engager comme militaire du rang peut y rentrer en passant par l'armée de terre, la marine ou l'armée de l'air. Par l'armée de terre, il peut se présenter à un Cirfa et effectuer directement une préparation militaire FS, Forces spéciales, qui dure quinze jours et au cours de laquelle il passe des tests physiques et psychologiques. Il rejoint ensuite une formation réunissant des soldats du 1^{er} RPIMa et du 13^e RDP, qui sont des régiments de FS. S'il passe par la marine, il doit s'engager chez les fusiliers marins puis réussir le stage des commandos. S'il passe par l'armée de l'air, il doit intégrer le CPA 10. Quelle que soit l'armée d'appartenance, il suit ensuite une formation d'un an particulièrement pointue. Il apprend à se fondre et à durer dans tous les environnements, du Grand Nord en passant par la montagne ou la forêt. Cela n'exige pas uniquement des qualités physiques. Il faut apprendre des masses d'informations sur le matériel militaire de toutes les armées, mais aussi à mémoriser des itinéraires sur des cartes, à se déplacer seul et en groupe, à s'infiltrer, à s'orienter, à sauter en parachute, etc. Il y a également d'éternelles séances de répétition pour que des gestes de combat deviennent des réflexes.

Vous racontez dans votre livre que vous avez passé onze jours sous terre lors d'entraînements, enfoui dans un terrier d'observation. Comment vous occupiez-vous et comment ressortiez-vous de onze jours sous terre ?

Tout d'abord, nous observions jour et nuit les mouvements alentour, et nous transmettions l'information. Le reste du temps, il faut avoir une vie intérieure riche... Nous n'avions pas droit aux livres, mais à une petite radio pour écouter les infos. Nous écoutions « Les Grosses Têtes » ! Nous sortions parfois très brièvement la nuit. Après onze jours en bougeant peu, sans faire d'exercice, nous ressortions groggy en ayant perdu nos repères. L'exfiltration était difficile.

Une fois, lors d'un exercice en Allemagne avec des forces alliées, un PC américain s'est installé à côté de nous durant quatre jours, sans nous repérer. Nous avions alors un jeu : voler de l'équipement : un poncho, une parka, une ration de combat pour améliorer nos repas. Nous ne nous sommes jamais fait pincer.

Quelles qualités attend-on des membres des FS ?

Les unités ne cherchent pas des personnes impulsives en quête de gloire, plutôt des personnes qui savent prendre du recul et ont l'intelligence des situations. Ce qui tue, c'est l'orgueil ! Il faut pouvoir leur accorder une confiance totale. Leurs chefs apprennent à les connaître intimement. Ils doivent avoir une bonne capacité de résilience. Un membre des FS doit être ingénieux. Lors d'un stage chez les SAS anglais, nos instructeurs nous avaient lancés dans la nature avec des tenues dépenaillées, et nous étions poursuivis par des équipes avec des chiens. Nous avions peu de nourriture et étions privés de toute ressource

financière. Pourtant, au bout de deux jours, un membre du groupe a exhibé un billet. Il l'avait avalé dans un préservatif avant de partir ! Un membre des FS doit savoir faire les choses autrement, réfléchir aux façons originales d'aborder un problème ou de créer l'effet de surprise. C'est ce qui rend l'action efficace, la clé de l'opération commando. Les FS américaines ont parfaitement provoqué cet effet lorsqu'elles ont éliminé Ben Laden au Pakistan, en 2011. C'est aussi ce qu'ont fait les terroristes du 11 septembre 2001. Ils ont créé l'ahurissement.

Le numérique a-t-il bouleversé l'apprentissage des FS au cours des vingt dernières années ?

À mon époque, la formation durait six mois. Aujourd'hui, elle dure un an. Les candidats apprennent toujours le morse et l'usage de la boussole. Le soldat des FS reste un combattant rustique, capable de se débrouiller avec peu de choses sur le terrain. Lors d'une opération, un FS a eu un problème au cours de son saut en parachute et a été séparé de son groupe.

forces spéciales

À son atterrissage, il a cassé son GPS. Il a pu s'orienter et retrouver son groupe grâce à l'étoile du Nord que ses camarades lui avaient appris à reconnaître. Mais désormais, les FS emportent en opération des GPS, des ordinateurs, des instruments de combat nocturne. Les équipements ont évolué en fonction de l'évolution des conflits et des avancées technologiques. Tout cela exige des connaissances supplémentaires. La qualité du renseignement s'en ressent largement. Par exemple, l'envoi d'une photo n'est plus un problème, alors que c'était compliqué il y a trente ans.

Avec les satellites et les drones, nous avons l'impression que tout peut être vu instantanément et partout. Visiblement, ça n'est pas le cas. Comment fait-on pour dénicher un groupe de terroristes dans le désert ?

Nous nous appuyons sur des renseignements. Un renseignement, c'est l'addition d'une multitude de petites informations recoupées entre elles. Ces informations peuvent provenir de drones, de satellites, d'avions d'observation, d'interception de communications et de renseignements humains venant de personnes qui sont soit des soldats infiltrés, soit des indicateurs ralliés à notre cause. Mais les informations viennent aussi d'internet, de la presse, de photos prises par des touristes et postées sur les réseaux sociaux. Ce sont alors des informations ouvertes ; 80 % des infos viennent de ce canal ! La prolifération du numérique aide beaucoup. Mais nos ennemis s'adaptent vite et se méfient. Ils limitent l'usage de leur téléphone, s'écartent de leur camp lorsqu'ils doivent l'utiliser. Au début de notre présence au Sahel, lorsqu'un drone voyait un pick-up armé d'une mitrailleuse, boum ! Nous le détruisions. Les terroristes ont vite compris. Ils ont bâché leurs pick-up pour que nous ne puissions plus les distinguer. Ils sont doués pour se camoufler. Pour que les vitres de leurs véhicules ne renvoient pas de reflets, ils les couvrent de boue et ne laissent qu'un petit espace clair devant le conducteur. Une nuit, des FS munis de lunettes thermiques cherchaient des terroristes dans le désert. Ils ne les ont vus qu'au tout dernier moment. Ils étaient simplement enfouis sous des couvertures épaisses, car la nuit était fraîche. Leur chaleur ne se voyait pas ! Heureusement, les FS tirent vite.

Les actions des FS sont ponctuées de victoires et d'échecs. Quels exemples représentatifs avez-vous en tête ?

Une belle opération a été la reprise par les FS,

appuyées d'avions et d'hélicoptères, du pont et de l'aéroport de Gao, au Mali. L'opération a été menée de nuit par des équipes à pied, débarquées de VPS. La nuit est l'alliée des FS. Elles se déplacent facilement, bénéficient de la supériorité de leurs instruments de vision nocturne et l'effet de surprise est amplifié. Après la prise du pont, des renforts ennemis ont tenté de contre-attaquer. Ils ont été stoppés par des avions Rafale. Quant à l'aéroport, un petit groupe a d'abord été débarqué en hélicoptère pour vérifier que la piste était viable. Inutilisée depuis un an, elle avait été coupée en trois endroits par les djihadistes, qui avaient placé des chars en travers. Pourtant, nos pilotes ont pu y poser leurs avions sur une distance extrêmement courte et faire débarquer en quelques minutes deux véhicules chargés de FS, avant de redécoller. Un exploit ! L'aéroport a été repris. Au matin, des combattants sont venus se frotter à nos défenses. Ils ont été accueillis par nos tireurs d'élite.

En 2002 dans les Balkans, un échec idiot a été la tentative d'arrestation du criminel de guerre Radovan Stankovic. Après des mois de recherche, nous avons retrouvé sa maison dans les montagnes. Tous les matins vers 7 h, il sortait faire ses besoins naturels dans une cabane. Toute l'opération était prête. Le jour J, il n'est pas sorti. Pourquoi ? Car les hélicoptères chargés de l'emmener après son arrestation, qui n'appartenaient pas au COS, avaient eu la bonne idée d'aller examiner la zone la veille en volant à proximité. Le suspect s'est évidemment méfié ! Nous l'avons finalement arrêté plus tard.

Dans votre livre, vous reprochez au cinéma et aux séries de souvent donner une fausse image des FS. Néanmoins, quels films vous paraissent les plus proches de la réalité ?

Parmi les plus crédibles, je citerais Zero Dark Thirty [2013] de Kathryn Bigelow, qui décrit l'opération américaine contre Ben Laden au Pakistan. Au tout début du film Le Chant du loup [2019], d'Antonin Baudry, on assiste à une exfiltration de FS qui est également assez réaliste. Enfin Du sang et des larmes [2014], de Peter Berg, où une équipe de Navy Seals chargée d'éliminer un leader taliban est surprise par un jeune berger, et finalement prise au piège.

Depuis 9-10 mois, les services secrets américains alertaient sur la préparation d'une attaque en Ukraine... A-t-on sous-estimé les renseignements US ?

Parce que tout le monde imaginait qu'il ne le ferait pas. L'interception des réseaux russes



laissait entendre qu'ils se préparaient mais en même temps, ils étaient dans un exercice majeur. Qu'ils mettent la pression, oui, qu'ils donnent l'impression d'attaquer, oui, mais on n'imaginait pas qu'ils iraient au combat. C'est pour moi, une véritable erreur stratégique. Vladimir Poutine s'attendait à ce que le peuple ukrainien se soulève, c'est exactement l'inverse qui se passe. Il va y perdre. Le peuple ukrainien se soude, même les gens qui n'ont pas voté pour Zelinsky sont tous pour Zelinski et veulent résister à l'envahisseur russe pour une Ukraine libre et indépendante.

Une escalade militaire est-elle possible ?

Je ne pense pas qu'ils aillent plus loin, pour la Moldavie, je n'en sais rien. Mais pour les pays faisant partie de l'Otan, Vladimir Poutine ne le fera pas. car s'il s'attaque directement à l'Otan, les autres pays seront solidaires, que cela soit la Pologne, un pays Balte ou un autre. De mon point de vue, il commettrait là une double erreur stratégique... parce que pour lui, le risque serait immense. 1. il serait renversé, 2. ce serait mortel pour la Russie. On voit bien aujourd'hui que finalement face à une armée ukrainienne moins bien équipée que l'armée russe, Poutine rencontre des difficultés. Face à la puissance de feu otanienne, qu'elle soit américaine ou qu'elle soit l'addition des pays européens, je pense qu'il aurait fort à faire.

Le général Gomart est l'auteur, avec Jean Guisnel, de « Soldat de l'ombre – Au cœur des forces spéciales », éditions Tallandier.

▶ Olivier Certain

La Pomme des Incas

Avril est la saison de la plantation des pommes de terre si familière mais dont l'origine mérite bien un détour. On connaît tous l'histoire de Parmentier qui, pour faire aimer les pommes de terre à ses contemporains, en fit la promotion auprès de Louis XVI. Il eut l'idée d'en faire planter cinquante arpents dans la plaine des sablons, volontairement mal surveillés. Rien de mieux pour susciter la curiosité et la convoitise ! L'engouement ne tarda pas à venir. Mais pourquoi a-t-il fallu vaincre d'abord un tel désamour pour un légume dont le succès est ensuite devenu universel ?

Peut-être parce que les pommes de terre, rapportées du Pérou au XVI^{ème} siècle par les colons espagnols, ressemblaient à des truffes racornies peu ragoutantes. En effet, elles faisaient partie de la nourriture de base des incas avec le maïs, les courges et les haricots. Peut-être aussi, parce que souvent mal conservées, elles développaient la solanine qui les rendaient verdâtres et toxiques. De plus, appartenant à la famille des solanacées comme la belladone et la mandragore à la réputation sulfureuse, elles inspiraient de la peur. Le premier européen qui sut néanmoins y déceler son fort potentiel fut Frédéric le Grand, roi de Prusse. C'est d'ailleurs en Allemagne que Parmentier en goûta pour la première fois, ce qui lui sauva la vie en captivité. Il convainquit ensuite le roi Louis XVI d'en porter une fleur à la boutonnière puis d'inviter la cour à déguster ce nouveau légume sous toutes ses formes. En réalité, la tubercule était déjà largement cultivée, mais Parmentier rêvait surtout de remplacer la farine de blé par du féculé de pomme de terre « afin de nourrir les pauvres gens ».

En 1777, une quarantaine de variétés sont recensées puis en 1881, Henry de Vilmorin en proposa 630 nouvelles variétés dans son célèbre catalogue. Le succès fut immense grâce à la propriété de la plante à se métamorphoser selon les modes de cuisson. A partir de 1920, l'objectif principal des recherches sera d'obtenir des variétés résistantes au mildiou. En effet, la terrible famine qui s'abattit sur l'Irlande en 1840 était encore dans tous les esprits. Des amis irlandais me faisaient remarquer qu'à l'époque d'autres légumes poussaient sur le territoire mais ils étaient réservés à l'exportation.

Mais revenons à leur culture si gratifiante pour l'apprenti jardinier. Les pommes de terre ayant passé l'hiver à la cave ou dans des cageots calfeutrés, se mettent à germer à la lumière. On profite alors du premier beau soleil de printemps pour commencer la plantation. Au potager du Roi, tous les jardiniers sont mobilisés pour arpenter les sillons fraîchement creusés



par le motoculteur. Une pomme de terre à chaque pas ou tous les quarante centimètres. Il faudra ensuite les butter, et enfin les récolter après la floraison.

Et maintenant, j'espère que vous n'aborderez plus vos assiettes de chips, purée ou frites avec le même regard désabusé car, vous l'aurez compris, la pomme de terre demeure un légume tout, sauf ordinaire.



Raphaële Bernard-Bacot

www.rbernardbacot.com

Auteur du « **Potager du Roi, dessins de saison à Versailles** » chez Glénat,

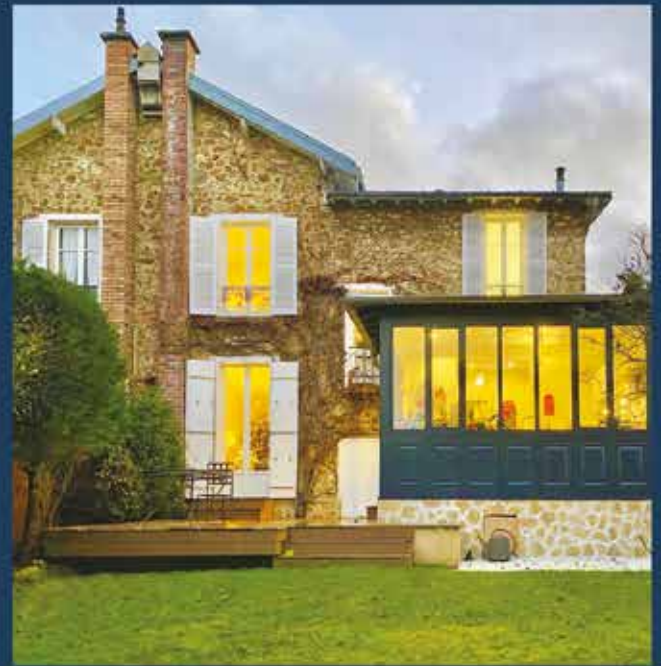
et de « **Jardiniers des villes, portraits croqués sur le vif** » chez rue de l'échiquier.



IMMOBILIÈRE
JEANNE D'ARC



VERSAILLES



LE CHESNAY

7^{ème}, rue du Mth de Lattre de Tassigny 78150 LE CHESNAY ■ 01 39 23 00 02
IMMOBILIER RÉSIDENTIEL ET COMMERCIAL, en partenariat avec
WWW.IMMOJEANNEDARC.COM

Able
ENTREPRISES



A. CHESNEAU

IMMOBILIER

VENTE - LOCATION - GESTION

Une valeur sûre depuis 1907.



43, rue du Maréchal Foch
78000 Versailles

01 39 50 14 07

www.agencechesneau.com

59, avenue de Saint-Cloud
78000 Versailles